

Руководство по монтажу

автомобильного электроподогревателя «СТАРТ-М».

На автомобилях марки MERCEDES BENZ VITO с двигателем 601.



1. Общие указания

Данная инструкция устанавливает правила монтажа электроподогревателя на автомобилях марки MERCEDES BENZ VITO с двигателем 601.

Внимание! Перед началом монтажа и эксплуатации подогревателя, внимательно прочтите данное руководство. Рекомендуемая мощность подогревателя при данной схеме привязки – 1,5 кВт.

2. Комплект поставки.

1	Кронштейн	1
2	Тройник 19x19x16	1
3	Штуцер М18x1,5	1
4	Болт М6x60	2
5	Гайка М6	2
6	Шайба пружинная 6	2
7	Втулка дистанционная	2
8	Болт М10x20	1
9	Гайка М10	1
10	Шайба пружинная 10	1
11	Шайба 10	1
12	Хомут 16x27	6
13	Рукав 16x25 (входной L=660 мм, выходной L=500 мм)	L=1160 мм
14	Рукав 25x40 (защитный)	L=150 мм
15	Ремешок крепежный	5
16	Инструкция по монтажу	1

3. Подготовка и монтаж подогревателя

Внимание! Электроподогреватель не должен касаться двигателя и других подвижных частей двигателя и автомобиля.

Электроподогреватель должен быть установлен в горизонтальное положение выходным патрубком вверх, при этом допускается незначительный (не >15 градусов) наклон.

3.1. Приготовить инструменты: ключи гаечные; отвёртку (для затяжки хомутов); герметик (для герметизации резьбовых соединений); нож (для резки рукавов); охлаждающую жидкость (ОЖ) в количестве 1 литра; емкость для слива ОЖ.

3.2. Снять минусовой провод АКБ, корпус воздушного фильтра и бачок ГУР. Вывернуть сливную пробку на блоке двигателя, которая находится в передней части двигателя (рис.2) и аккуратно слить охлаждающую жидкость.

ВНИМАНИЕ! При монтаже для устранения перегибов, рукава допускается укорачивать.

3.3. Нарезать рукава отрезками длиной в первую очередь входной L= 660 мм, затем выходной рукав L= 500 мм. Надеть рукава на соответствующие патрубки и затянуть соединение хомутами. Рукав защитный нарезать на три равные части по 50 мм.

3.4. Подогреватель закрепить на кронштейне при помощи болтов и гаек через втулки из комплекта (рис.1).

3.5. В подрамнике в левой передней части (по ходу движения) просверлить отверстие диаметром 10,5 мм (рис.3).

3.6. Кронштейн с подогревателем закрепить на подрамнике при помощи болта и гайки М10 из комплекта (рис.4).

3.7. На резьбовую часть штуцера М18x1,5 нанести герметик, надеть уплотнительное кольцо от сливной пробки и вернуть его в блок (рис.2).

3.8. Разрезать печной (нагнетающий) патрубок, надеть хомуты, вставить тройник 19x19x16, боковым отводом, направленным к задней части двигателя (рис.5)

3.9. Входной рукав с хомутом надеть на штуцер М18x1,5 и затянуть соединение хомутами (рис.2,3).

3.10. Выходной рукав с хомутом надеть на отвод тройника 19x19x16 и затянуть соединение хомутами.

ВНИМАНИЕ! Выходной рукав не должен иметь перегибов и «горбов», Надежно зафиксировать входной и выходной рукава так, чтобы они не касались подвижных и нагреваемых частей двигателя при помощи ремешков крепежных, предварительно надев рукав защитный из комплекта (рис. 2,3,6).

Заполнить систему охлаждения.

3.11. Сетевой провод следует проложить и зафиксировать крепежными ремешками для обеспечения его сохранности от механических повреждений, а также исключения возможного контакта с подвижными и нагреваемыми частями двигателя.

3.12. Проверить соединения на наличие подтекания ОЖ, при наличии устранить.

Запустить двигатель на 3-5 минут, и после остановки двигателя долить ОЖ до необходимого уровня.

3.13. Включить подогреватель в сеть 220 В, проверить нагревание выходного рукава.

Через 3-5 минут выключить подогреватель.

ВНИМАНИЕ! Эксплуатацию подогревателя можно производить только после прогрева двигателя до рабочей температуры (термостат должен быть открыт) и проверки эффективности работы отопителя салона. Это необходимо сделать для устранения воздушных пробок в системе охлаждения.

Приложение к руководству по монтажу

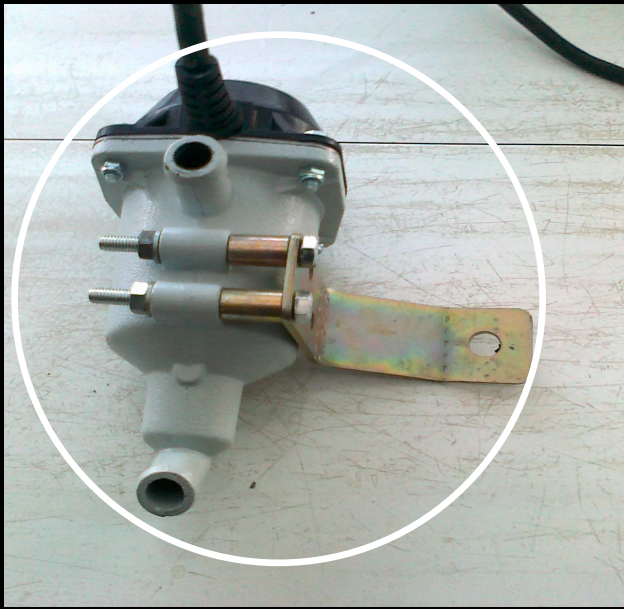


Рис.1 Положение подогревателя на кронштейне

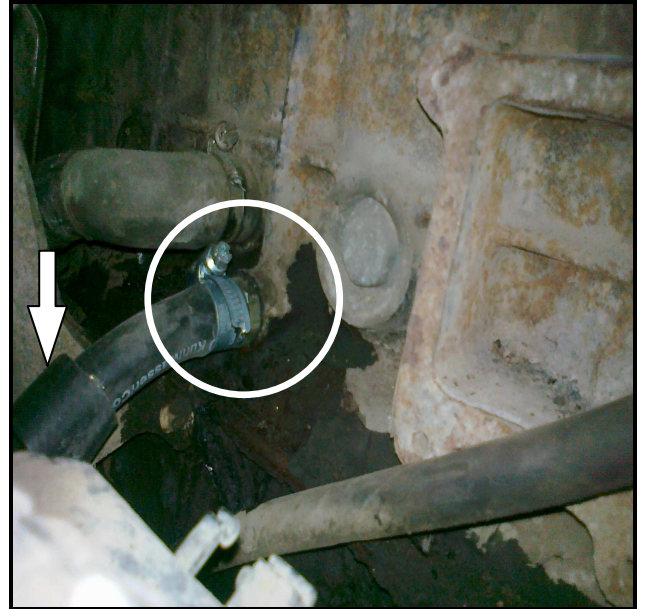


Рис.2 Монтаж штуцера и фиксация входного рукава

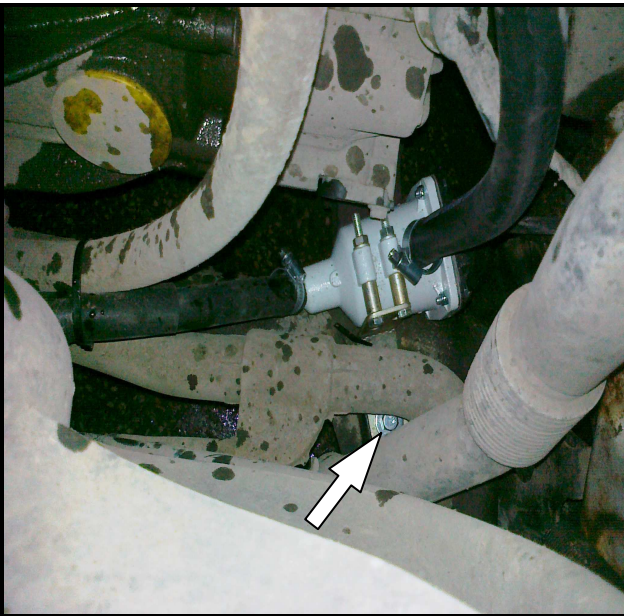


Рис.3 Монтаж подогревателя и болт его крепления (вид сверху)



Рис.4 Положение подогревателя (вид снизу)



Рис.4 Монтаж тройника 19x19x16 и способ фиксации выходного рукава