

Руководство по монтажу автомобильного электроподогревателя «СТАРТ-М».



На автомобили марки NISSAN с двигателем ZD30.

1. Общие указания

Данная инструкция устанавливает правила монтажа электроподогревателя на автомобили марки NISSAN с двигателем ZD30.

Внимание! Перед началом монтажа и эксплуатации подогревателя, пожалуйста, внимательно прочтите данное руководство.

2. Комплект поставки.

1	Кронштейн	1
2	Угольник R3/8	1
3	Угольник K1/4	1
4	Штуцер K1/4	1
5	Тройник 16x16	1
6	Тройник 35x16	1
7	Болт M6x35	2
8	Гайка M6	2
9	Шайба пружинная 6	2
10	Хомут 16x27	6
11	Хомут 35x50	2
12	Рукав 16x25	L=1200 мм
13	Рукав 25x40 (защитный)	L=100 мм
14	Ремешок крепежный	4
15	Инструкция по монтажу	1

3. Подготовка и монтаж подогревателя

Внимание! Электроподогреватель не должен касаться двигателя и других подвижных частей автомобиля.

Электроподогреватель должен быть установлен в горизонтальное положение выходным патрубком вверх, при этом допускается незначительный (не >15 градусов) наклон.

3.1. Приготовить инструменты: ключи гаечные; отвёртку (для затяжки хомутов); герметик (для герметизации резьбовых соединений); нож (для резки шланга); охлаждающую жидкость (ОЖ) в количестве 1 литра; емкость для слива ОЖ.

В данных двигателях, в некоторых моделях автомобилей сливная пробка занята нагнетающим патрубком теплообменника. Таким образом, предлагаем два варианта привязки подогревателя.

Первый способ:

3.2. Отвернуть сливную пробку на блоке двигателя расположенную в правой части возле топливного насоса (по ходу движения автомобиля (рис.1)). Слить охлаждающую жидкость.

3.3. Нанести на резьбу угольника R3/8 герметик и ввернуть его вместо сливной пробки. Нанести герметик на резьбу угольника K1/4 и ввернуть его в угольник R3/8. Нанести герметик на резьбу штуцера K1/4 и ввернуть его в угольник K1/4 (рис.1).

3.4. Разрезать верхний патрубок радиатора, вырезать отрезок 20 мм, вставить тройник боковым отводом, направленным к радиатору, надеть хомуты на разрезанный патрубок (рис.3).

3.5. Кронштейн с подогревателем закрепить к раме автомобиля с правой стороны. Кронштейн выгнуть таким образом, чтобы в закрепленном состоянии подогреватель не касался подвижных частей двигателя (рис. 2).

3.6. Входной рукав с хомутом надеть на штуцер, который ввернут в блок, и затянуть соединение хомутом.

3.7. Выходной рукав с хомутом надеть на отвод тройника и затянуть соединение хомутом. Для того чтобы рукав не перетирался на него следует надеть рукав защитный из комплекта в том месте где есть возможность перетирания и зафиксировать его при помощи крепежного ремешка.

Заполнить систему охлаждения.

Второй способ:

3.8. Отвернуть сливной кран на радиаторе охлаждения. Слить охлаждающую жидкость.

3.9. Разрезать патрубок, который нагнетает ОЖ к теплообменнику с правой стороны возле топливного насоса, вырезать отрезок 20 мм и вставить тройник 16x16.

3.10. Прodeлать пункты 3.4-3.5, 3.7.

3.11. Входной рукав с хомутом надеть на отвод тройника 16x16 и затянуть соединение хомутом. Для того чтобы рукав не перетирался на него следует надеть рукав защитный из комплекта в том месте где есть возможность перетирания и зафиксировать его при помощи крепежного ремешка.

ВНИМАНИЕ! Выходной рукав не должен иметь перегибов и «горбов».

3.12. Сетевой провод следует проложить и зафиксировать крепежными ремешками для обеспечения его сохранности от механических повреждений, а также исключения возможного контакта с подвижными и нагревающимися частями двигателя.

3.13. Рукава не должны касаться нагреваемых и подвижных частей двигателя. В местах, где происходит трение рукава необходимо надеть рукав защитный из комплекта и зафиксировать крепежным ремешком.

3.14. Проверить соединения на наличие подтекания ОЖ, при наличии устранить. Запустить двигатель на 3-5 минут, и после остановки двигателя долить ОЖ до необходимого уровня.

3.15. Включить подогреватель в сеть 220 В, проверить нагревание выходного рукава.

Через 3-5 минут выключить подогреватель.

ВНИМАНИЕ! Эксплуатацию подогревателя можно производить только после прогрева двигателя до рабочей температуры (термостат должен быть открыт) и проверки эффективности работы отопителя салона. Это необходимо сделать для устранения воздушных пробок в системе охлаждения.

Приложение к руководству по монтажу



Рис. 1 Угольник R3/8, угольник K1/4, штуцер K1/4

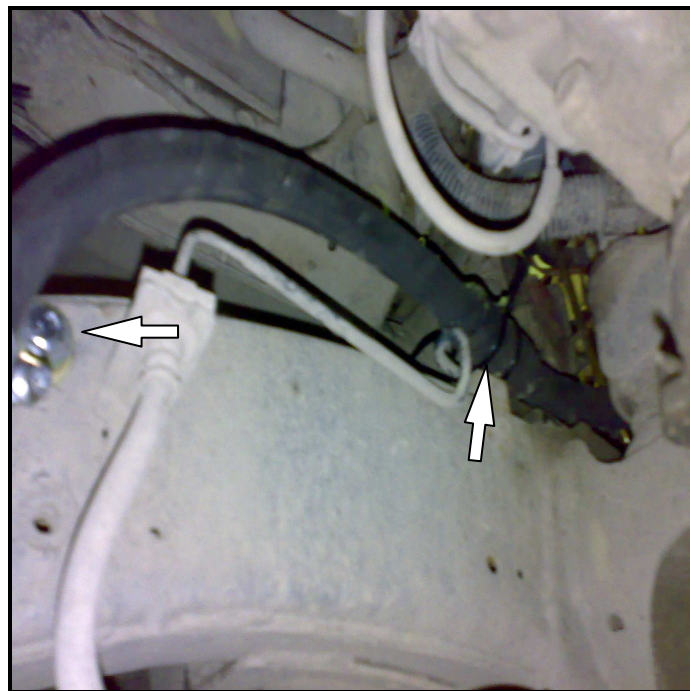


Рис.2 Положение входного рукава, способ фиксации рукава, крепление подогревателя (указано стрелкой)



Рис. 3 Положение выходного рукава