

# Руководство по монтажу автомобильного электроподогревателя «СТАРТ-М».



На автомобилях марки NISSAN с двигателем QG15, QG18.

## 1. Общие указания

Данная инструкция устанавливает правила монтажа электроподогревателя на автомобилях марки NISSAN с двигателями QG15, QG18.

**Внимание!** Перед началом монтажа и эксплуатации подогревателя, пожалуйста, внимательно прочтите данное руководство.

Рекомендуется применять подогреватель мощностью 1,0-1,5 кВт.

## 2. Комплект поставки.

1	Кронштейн	1
2	Тройник 28×16	1
3	Штуцер R1/4	1
4	Болт М6×35	2
5	Гайка М6	2
6	Шайба пружинная 6	2
7	Хомут 16х27	4
8	Хомут 25х40	2
9	Рукав 16х25	L=1000 мм
10	Рукав 25х40 (защитный)	L=100 мм
11	Пружина	L=100 мм
13	Ремешок крепежный	4
14	Инструкция по монтажу	1

## 3. Подготовка и монтаж подогревателя

**Внимание!** Электроподогреватель не должен касаться двигателя и других подвижных частей автомобиля.

**Электроподогреватель должен быть установлен в горизонтальное положение выходным патрубком вверх, при этом допускается незначительный (не >15 градусов) наклон.**

3.1. Приготовить: инструмент – ключи гаечные; отвертку (для затяжки хомутов); герметик (для герметизации резьбовых соединений); нож (для резки шланга); охлаждающую жидкость (ОЖ) в количестве 1 литра; емкость для слива ОЖ.

3.2. Закрепить кронштейн на подогревателе при помощи болтов и гаек.

**ВНИМАНИЕ!** При монтаже для устранения перегибов, рукава допускается укорачивать.

3.3. Надеть рукава на соответствующие патрубки подогревателя и закрепить соединения хомутами.

3.4. Слить охлаждающую жидкость, отвернув сливную пробку на радиаторе охлаждения.

3.5. Подогреватель с кронштейном закрепить на переднюю опору двигателя или на АКП, ниже точки забора ОЖ.

3.6. Отвернуть сливную пробку на блоке двигателя расположенную в левой части блока рис.1 (по ходу движения автомобиля). Слить охлаждающую жидкость.

3.7. Нанести герметик на резьбу штуцера R1/4 и вернуть его вместо сливной пробки.

3.8. Снять верхний патрубок радиатора и перевернуть его той частью, которая была на отводе радиатора надеть на отвод двигателя. Разрезать верхний патрубок радиатора, как показано на рисунке. Надеть хомуты 25-40 на разрезанный патрубок.

Установить тройник в разрез патрубка, боковым отводом, направленным в сторону радиатора.

Выходной рукав с хомутом надеть на отвод тройника 28х16 и затянуть соединения хомутами.

Входной рукав с хомутом надеть на штуцер и затянуть соединение хомутами.

**ВНИМАНИЕ!** Если имеется перегиб входного или выходного рукавов в него следует вставить пружину из комплекта. На рукава следует надеть рукав защитный там, где он имеет контакт с подвижными частями двигателя и зафиксировать крепежным ремешком из комплекта. Выходной рукав не должен иметь перегибов и «горбов»

Заполнить систему охлаждения.

Сетевой провод следует проложить и зафиксировать крепежными ремешками для обеспечения его сохранности от механических повреждений, а также исключения возможного контакта с подвижными и нагревающимися частями двигателя.

3.9. Проверить соединения на наличие подтекания ОЖ, при наличии устранить.

Запустить двигатель на 3-5 минут, и после остановки двигателя долить ОЖ до необходимого уровня.

3.10. Включить подогреватель в сеть 220 В, проверить нагревание выходного рукава.

Через 3-5 минут выключить подогреватель.

**ВНИМАНИЕ!** Эксплуатацию подогревателя можно производить только после прогрева двигателя до рабочей температуры (термостат должен быть открыт) и проверки эффективности работы отопителя салона. Это необходимо сделать для устранения воздушных пробок в системе охлаждения.

### Приложение к руководству по монтажу

Рисунок 1 (входной и выходной рукав)



Рисунок 2 (болт крепления подогревателя)

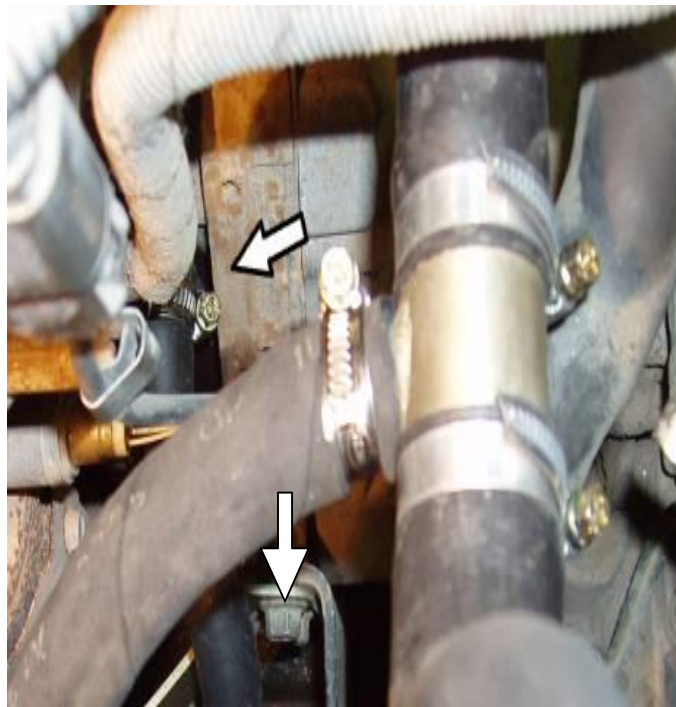


Рисунок 3 (крепление кронштейна на болт массы АКП)

