

Руководство по монтажу автомобильного электроподогревателя «СТАРТ-М».



На автомобилях марки MITSUBISHI с двигателем 4G93.

1. Общие указания

Данная инструкция устанавливает правила монтажа электроподогревателя на автомобилях марки MITSUBISHI с двигателем 4G93.

Внимание! Перед началом монтажа и эксплуатации подогревателя, пожалуйста, внимательно прочтите данное руководство.

2. Комплект поставки.

1	Кронштейн	1
2	Тройник 35x16	1
3	Удлинитель K1/4	1
4	Штуцер K1/4	1
5	Болт М6x35	2
6	Гайка М6	2
7	Шайба пружинная 6	2
8	Хомут 16x27	4
9	Хомут 35x50	2
10	Рукав 16x25.	L=800 мм
11	Рукав (защитный) 25x40.	L=50 мм
12	Ремешок крепежный	3
13	Инструкция по монтажу	1

3. Подготовка и монтаж подогревателя

Внимание! Электроподогреватель не должен касаться двигателя и других частей автомобиля.

Электроподогреватель должен быть установлен в горизонтальное положение выходным патрубком вверх, при этом допускается незначительный (не >15 градусов) наклон.

3.1. Приготовить: инструмент – ключи гаечные; отвёртку (для затяжки хомутов); герметик (для герметизации резьбовых соединений), нож (для резки шланга); охлаждающую жидкость (ОЖ) в количестве 1 литра; ёмкость для слива ОЖ.

3.2. Отвернуть сливную пробку, расположенную на блоке двигателя справа от выпускного коллектора (по ходу движения автомобиля рис.1), слить охлаждающую жидкость.

3.3. Закрепить кронштейн на подогревателе при помощи болтов и гаек, предварительно его выгнув. Надеть рукава на соответствующие патрубки подогревателя и закрепить соединения хомутами.

3.4. Подогреватель с кронштейном закрепить на передней опоре двигателя рис.2.

3.5. Нанести герметик на резьбу удлинителя и ввернуть его в сливное отверстие. Нанести герметик на резьбу штуцера и ввернуть его в удлинитель. Возможно, придется немного отогнуть корпус масляного щупа рис. 3.

3.6. Разрезать верхний патрубок радиатора как можно ближе к двигателю. Надеть хомуты на разрезанный патрубок. Установить тройник 35x16 в разрез патрубка (рис.4).

3.7. Входной рукав надеть на штуцер и затянуть соединение хомутами.

Выходной рукав с хомутом надеть на боковой отвод тройника 35x16 и затянуть соединения хомутами рис. 4.

ВНИМАНИЕ! Выходящий рукав не должен иметь перегибов и «горбов».
Заполнить систему охлаждения.

3.8. Разместить шланги от подогревателя так, чтобы они не касались подвижных частей двигателя, при необходимости закрепить рукава при помощи крепежных ремешков и защитного рукава из комплекта.

Сетевой провод следует проложить и зафиксировать крепежными ремешками для обеспечения его сохранности от механических повреждений, а также исключения возможного контакта с подвижными и нагревающимися частями двигателя.

4. Подготовка к работе

4.1. Проверить соединение на предмет течи.

4.2. Запустить двигатель автомобиля и дать ему поработать в течение 5-10 минут. Затем остановить двигатель и при необходимости добавить охлаждающей жидкости.

4.3. Подождать пока двигатель остынет до температуры 50 С° и включить электроподогреватель к сеть.

4.4. По истечении 2-5 минут работы электроподогревателя, проверить входной и выходной рукава. Выходной рукав должен быть теплее входного.

Приложение к руководству по монтажу

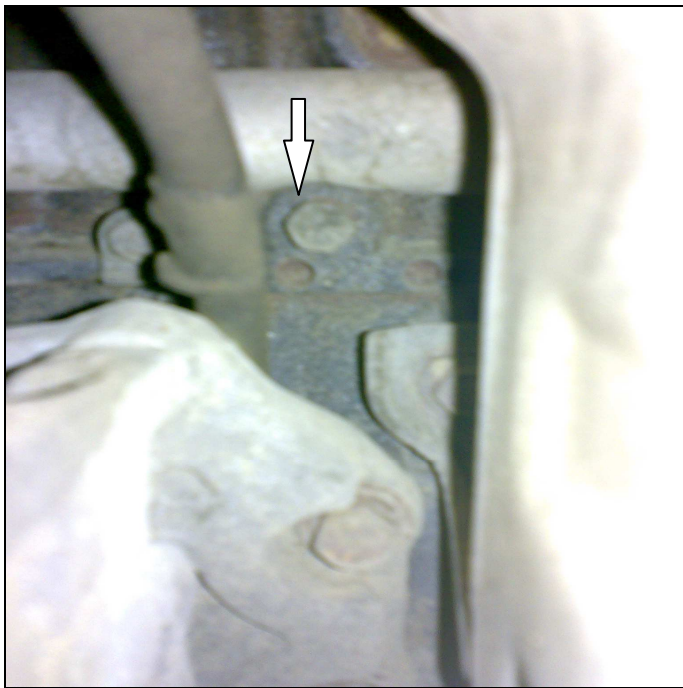


Рис. 1 сливная пробка.

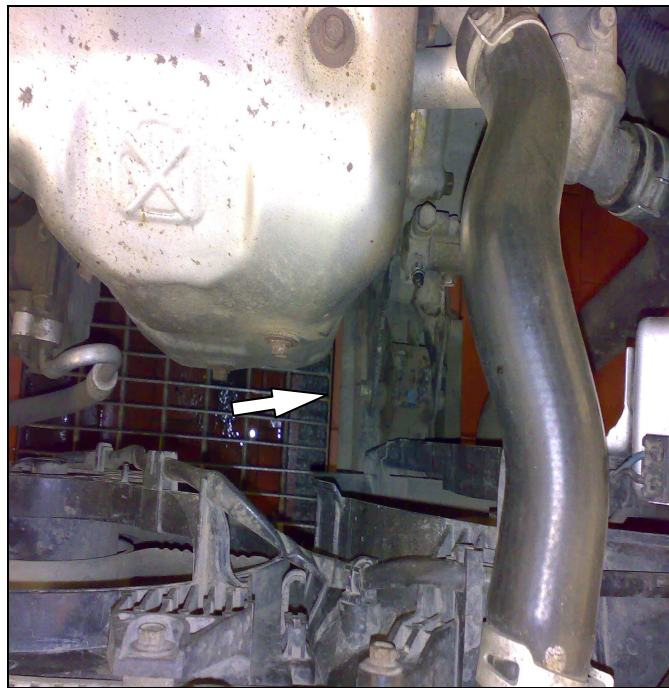


Рис. 2 болт передней опоры двигателя.

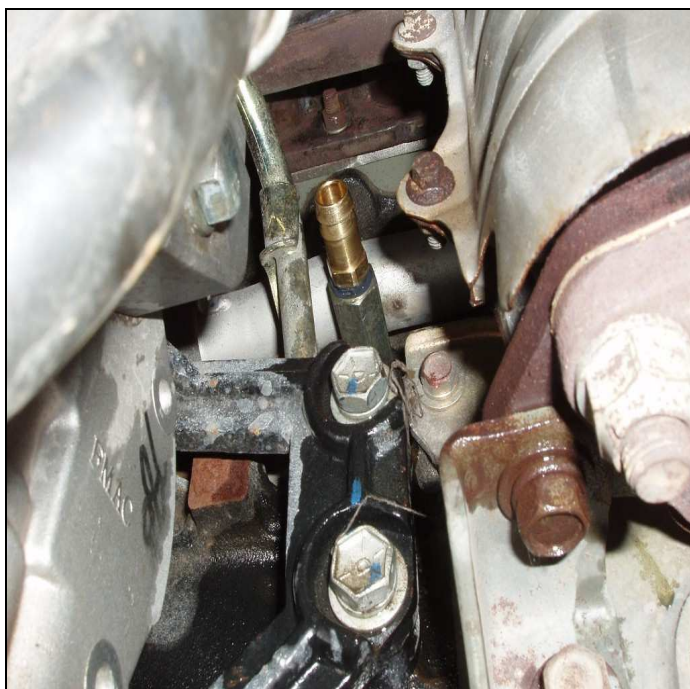


Рис. 3

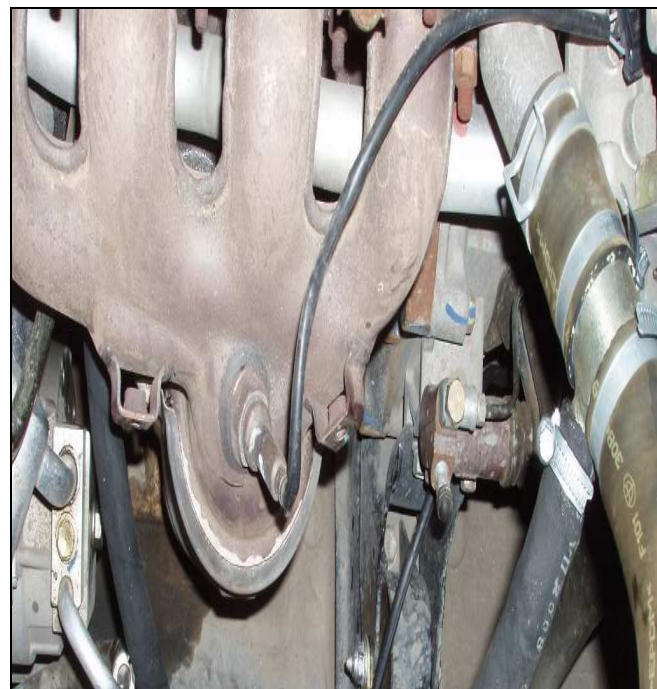


Рис. 4 врезка тройника 35x16