

Руководство по монтажу автомобильного электроподогревателя «СТАРТ-М»



На грузовые автомобили марки ГАЗ-53А, 3307 и модификации с карбюраторным 8-цилиндровым двигателем ЗМЗ-53.

1. Общие указания

Данная инструкция устанавливает правила монтажа электроподогревателя на грузовые автомобили марки ГАЗ-53А, 3307 и модификации с карбюраторным 8-цилиндровым двигателем ЗМЗ-53.

Внимание! Перед началом монтажа и эксплуатации подогревателя, пожалуйста, внимательно прочтите данное руководство.

2. Комплект поставки.

№ п/п	Наименование	Кол-во
1	Кронштейн	1
2	Тройник Ø 16x16x16	1
3	Штуцер (К 1/4")	1
4	Болт М6×35	2
5	Гайка М6	2
6	Шайба пружинная 6	2
7	Болт М10×35	1
8	Гайка М10	1
9	Шайба пружинная Ø10	1
10	Хомут S 16-27	6
11	Рукав L= 1560 мм (входной L= 210 мм, выходной L=1350 мм)	1(2)
12	Инструкция по монтажу	1

3. Подготовка и монтаж подогревателя

Внимание! Электроподогреватель не должен касаться двигателя и других частей автомобиля.

Электроподогреватель должен быть установлен в горизонтальное положение выходным патрубком вверх (см. рис. 1), при этом допускается незначительный (не >15 градусов) наклон.

- 3.1. Слить охлаждающую жидкость из системы охлаждения двигателя.
- 3.2. Вывернуть сливной кран из блока цилиндров, расположенный с левой стороны по ходу.
- 3.3. Нанести герметик на резьбу штуцера К 1/4" и вернуть его вместо сливного крана (Рис.1).
- 3.4. Закрепить кронштейн к электроподогревателю с помощью болтов М6×35, гаек и пружинных шайб (Рис.2).
- 3.5. Нарезать рукава длиной: входной L=210 мм и выходной L=1350 мм.
- 3.6. С помощью болта М10, шайбы и гайки закрепить кронштейн с электроподогревателем на левом по ходу лонжероне рамы, используя для этого свободное отверстие рядом с кронштейном амортизатора (Рис.2). При необходимости подогнуть кронштейн.
- 3.7. Соединить входным рукавом штуцер в блоке цилиндров с входным патрубком электроподогревателя. Уплотнить соединения, затянув хомуты (Рис.1).
- 3.8. Разрезать рукав, соединяющий кран отопителя с патрубком отопителя на расстоянии 200 мм со стороны крана. Если потребуется, укоротить рукав со стороны отопителя на 25 мм.
- 3.9. Установить в разрез рукава тройник, ориентировать боковой штуцер от крана (Рис.3).
- 3.10. Соединить выходным рукавом тройник с выходным патрубком электроподогревателя. Выходной рукав проложить так, чтобы исключить перетирание об острые кромки деталей автомобиля (Рис.3 и Рис.4).
- 3.11. Уплотнить соединения, затянув хомуты.
- 3.12. Заполнить систему охлаждения двигателя охлаждающей жидкостью. Выпустить остатки воздуха.
- 3.13. Зафиксировать электрошнур на кузове автомобиля так, чтобы не было контакта с подвижными и нагревающимися частями двигателя.

4. Подготовка к работе

- 4.1. Проверить соединение на предмет течи.
- 4.2. Запустить двигатель автомобиля и дать ему поработать в течении 5-10 минут. Затем остановить двигатель и при необходимости добавить охлаждающей жидкости.
- 4.3. После остывания двигателя до температуры 50°C включить электроподогреватель в сеть.
- 4.4. По истечении 2-5 минут работы электроподогревателя, проверить входной и выходной рукава. Выходной рукав должен быть теплее входного.

Приложение к руководству по монтажу



Рис. 1. Схема монтажа штуцера с входным рукавом.



Рис.2. Схема монтажа кронштейна с электроподогревателем.

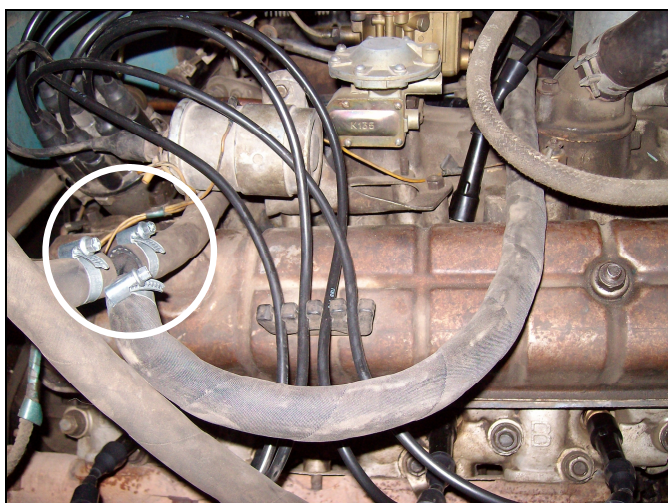


Рис.3. Схема монтажа тройника с выходным патрубком.

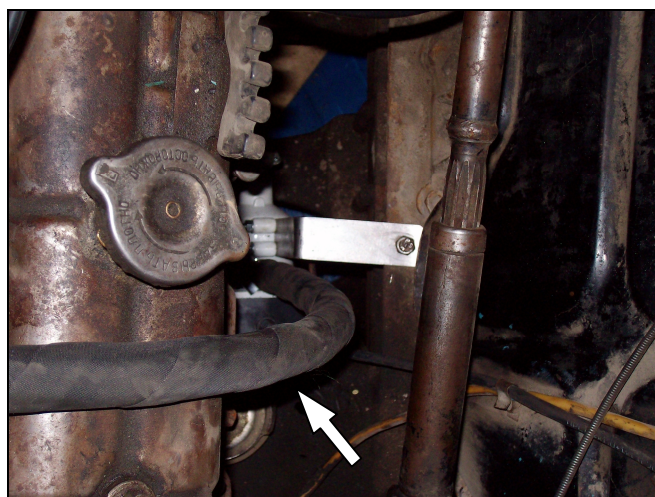


Рис.4. Схема монтажа входного рукава.