

Руководство по монтажу автомобильного электроподогревателя «СТАРТ-М».



На автомобиле марки CHEVROLET Captiva с двигателем LE5, V-2,4 литра.

1. Общие указания

Данная инструкция устанавливает правила монтажа электроподогревателя на автомобиле марки CHEVROLET Captiva с двигателями LE5, V-2,4 литра.

Внимание! Перед началом монтажа и эксплуатации подогревателя, внимательно прочтите данное руководство.

Рекомендуется применять подогреватель мощностью 1,5 кВт.

2. Комплект поставки.

1	Кронштейн	1
2	Тройник 19x16x19	1
3	Тройник 35x16x35	1
4	Болт М6x60	2
5	Гайка М6	2
6	Втулка дистанционная	2
7	Шайба пружинная 6	2
8	Хомут 16x27	6
9	Хомут 30x45	2
10	Рукав 16x25	L=1500 мм
11	Рукав 25x40 (защитный)	L=150 мм
12	Ремешок крепежный	5
13	Инструкция по монтажу	1

3. Подготовка и монтаж подогревателя

Внимание! Электроподогреватель не должен касаться двигателя и других подвижных частей двигателя и автомобиля.

Электроподогреватель должен быть установлен в горизонтальное положение выходным патрубком вверх, при этом допускается незначительный (не >15 градусов) наклон.

3.1. Приготовить: инструмент – ключи гаечные; отвёртку (для затяжки хомутов); нож (для резки рукавов); охлаждающую жидкость (ОЖ) в количестве 1 литра; емкость для слива ОЖ.

3.2. Для удобства монтажа рекомендуется снять корпус воздушного фильтра. Закрепить кронштейн на подогревателе при помощи болтов и гаек через втулки на соответствующие отверстия, как показано на рис. 1.

ВНИМАНИЕ! При монтаже для устранения перегибов, рукава допускается укорачивать.

3.4. Нарезать рукава отрезками длиной, в первую очередь входной L=750 мм, затем выходной L=720, рукав защитный нарезать отрезками по 50 мм. Надеть рукава на соответствующие патрубки и затянуть соединение хомутами.

3.5. Слить охлаждающую жидкость, вывернув сливную пробку на радиаторе охлаждения.

3.6. Подогреватель вместе с кронштейном закрепить на болт крепления передней опоры двигателя рис. 2.

3.7. Разрезать всасывающий патрубок отопителя салона (обратка печки), вырезать отрезок от патрубка 20 мм, надеть хомуты, вставить тройник 19x16x19, боковым отводом, направленным к подогревателю (рис.3а).

3.8. Разрезать верхний патрубок радиатора на прямом участке, вырезать отрезок 20 мм, надеть хомуты, вставить тройник 35x16x35, боковым отводом, направленным к подогревателю (рис.4).

3.9. Входной рукав с хомутом надеть на отвод тройника 19x16x19 и затянуть соединение хомутами (рис.3а).

Выходной рукав с хомутом надеть на тройник 35x16x35 и затянуть соединение хомутами (рис.4).

3.10. На рукава надеть рукав защитный из комплекта и надежно зафиксировать его ремешками крепежными к неподвижным деталям кузова или двигателя как показано на рис.3а,б; 4.

ВНИМАНИЕ! Выходной рукав не должен иметь перегибов и «горбов».

Заполнить систему охлаждения.

3.11. Сетевой провод следует проложить и зафиксировать крепежными ремешками для обеспечения его сохранности от механических повреждений, а также исключения возможного контакта с подвижными и нагревающимися частями двигателя.

3.12. Проверить соединения на наличие подтекания ОЖ, при наличии устранить.

Сборка производится в обратной последовательности.

Запустить двигатель на 3-5 минут, и после остановки двигателя долить ОЖ до необходимого уровня.

3.13. Включить подогреватель в сеть 220 В, проверить нагревание выходного рукава.

Через 3-5 минут выключить подогреватель.

ВНИМАНИЕ! Эксплуатацию подогревателя можно производить только после прогрева двигателя до рабочей температуры (термостат должен быть открыт) и проверки эффективности работы отопителя салона. Это необходимо сделать для устранения воздушных пробок в системе охлаждения.

Приложение к руководству по монтажу



Рис.1. Подогреватель с кронштейном.

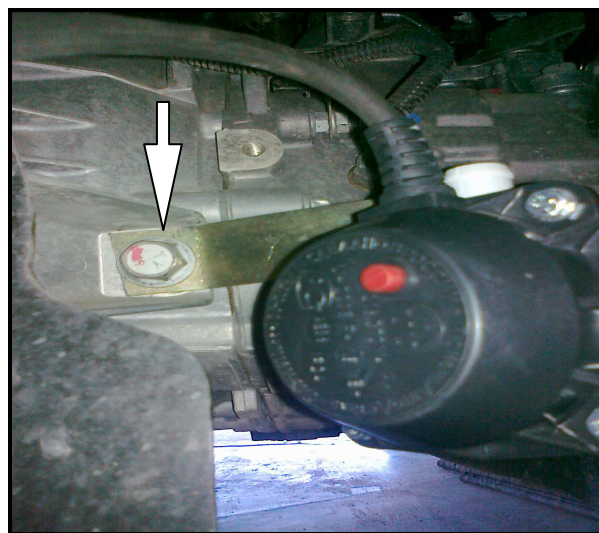


Рис. 2. Положение подогревателя и болт крепления.



Рис.3а. Положение тройника 19x16x19 и фиксация входного рукава.

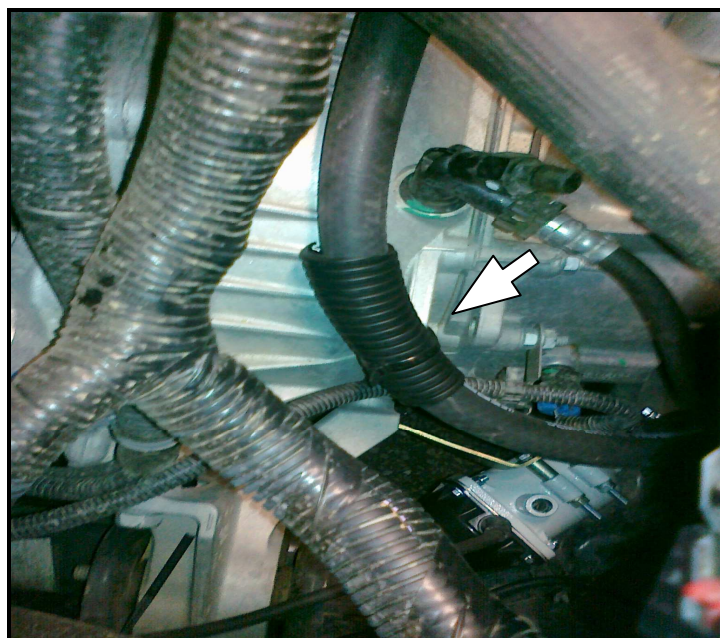


Рис.3б. Фиксация входного рукава.

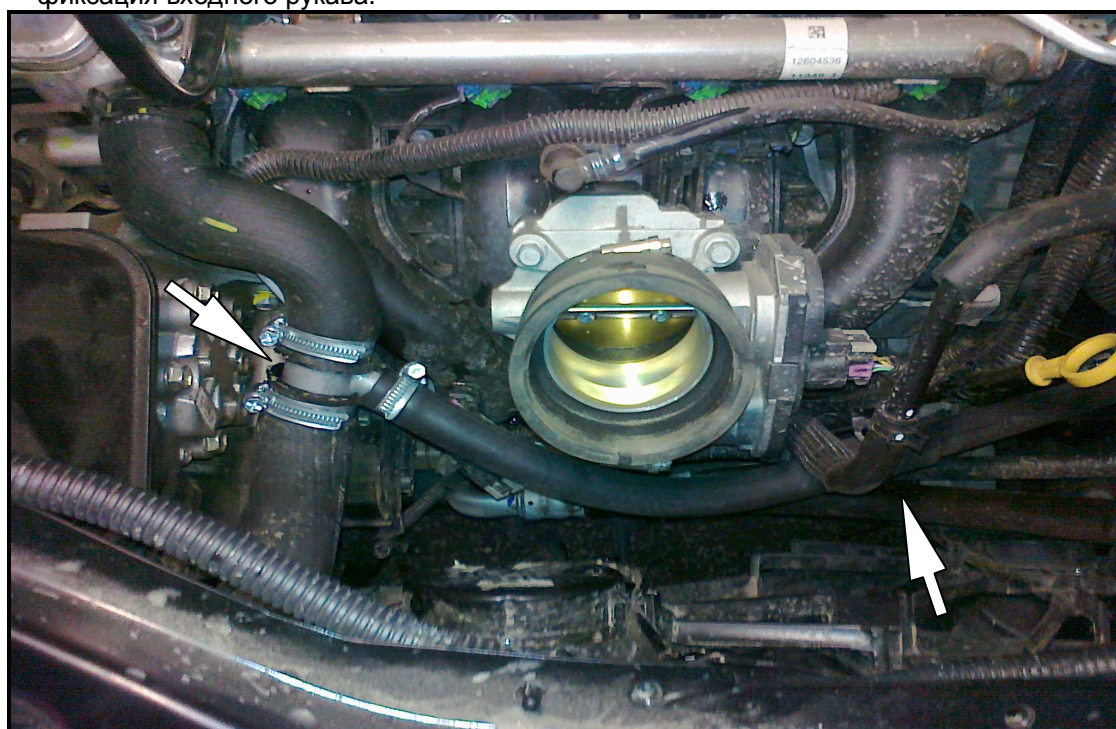


Рисунок 4. Положение выходного рукава, способ его фиксации и тройника 35x16x35.