

Руководство по монтажу автомобильного электроподогревателя «СТАРТ-М». На автомобилях марки CHEVROLET AVEO с двигателем B12S1



1. Общие указания

Данная инструкция устанавливает правила монтажа электроподогревателя на автомобилях марки CHEVROLET AVEO с двигателем B12S1.

Внимание! Перед началом монтажа и эксплуатации подогревателя, пожалуйста, внимательно прочтите данное руководство.

2. Комплект поставки.

1	Кронштейн	1
2	Тройник 19x16x19	1
3	Тройник 28x16x28	1
4	Болт М6x60	2
5	Гайка М6	2
6	Шайба пружинная 6	2
7	Втулка дистанционная	2
8	Хомут 16x27	6
9	Хомут 30x45	2
10	Рукав 16x23	L=740 мм
11	Ремешок крепежный	2
12	Инструкция по монтажу	1

3. Подготовка и монтаж подогревателя

Внимание! Электроподогреватель не должен касаться двигателя и других подвижных частей автомобиля.

Электроподогреватель должен быть установлен в горизонтальное положение выходным патрубком вверх, при этом допускается незначительный (не >15 градусов) наклон в сторону входного отвода.

3.1. Приготовить: инструмент – ключи гаечные; отвёртку (для затяжки хомутов); нож (для резки шланга); охлаждающую жидкость (ОЖ) в количестве 1 литра; емкость для слива ОЖ.

3.2. Нарезать рукава в первую очередь (входной рукав) $L_1=260$ мм, остальное (выходной рукав) $L_2=480$ мм. Надеть рукава и хомуты (пружинные) на соответствующие отводы подогревателя.

3.3. Отвернув сливную пробку на радиаторе охлаждения, слить охлаждающую жидкость.

3.4. Закрепить подогреватель на кронштейне при помощи болтов и гаек через втулки. Ослабить болт крепления КПП к двигателю. Закрепить подогреватель в передней части двигателя на болт, как показано на рис.1.

3.5. Разрезать нижний патрубок радиатора, надеть на разрезанный патрубок хомуты 30x45, установить тройник 28x16x28 боковым отводом, направленным к подогревателю и затянуть соединение хомутами (рис.2).

3.6. Разрезать подводящий патрубок отопителя салона как показано на рис. 3. Надеть хомуты 16x27 на разрезанный патрубок, вставить тройник 19x16x19 боковым отводом, направленным к подогревателю и затянуть соединение хомутами.

3.7. Входной рукав с хомутом надеть на отвод тройника 28x16x28 и зафиксировать хомутом пружинным.

3.8. Выходной рукав с хомутом надеть на отвод тройника 19x16x19 и зафиксировать хомутом пружинным. Общая схема привязки показано на рис. 4.

Заполнить систему охлаждения.

ВНИМАНИЕ! Выходной рукав не должен иметь перегибов и «горбов».

3.9. Сетевой провод следует проложить и зафиксировать крепежными ремешками для обеспечения его сохранности от механических повреждений, а также исключения возможного контакта с подвижными и нагревающимися частями двигателя.

3.10. Рукава не должны касаться нагреваемых и подвижных частей двигателя. В местах, где происходит трение рукава необходимо надеть рукав защитный из комплекта и зафиксировать крепежным ремешком.

3.11. Проверить соединения на наличие подтекания ОЖ, при наличии устранить. Запустить двигатель на 3-5 минут, и после остановки двигателя долить ОЖ до необходимого уровня.

3.12. Включить подогреватель в сеть 220 В, проверить нагревание выходного рукава.

Через 3-5 минут выключить подогреватель.

ВНИМАНИЕ! Эксплуатацию подогревателя можно производить только после прогрева двигателя до рабочей температуры (термостат должен быть открыт) и проверки эффективности работы отопителя салона. Это необходимо сделать для устранения воздушных пробок в системе охлаждения.

Приложение к руководству по монтажу



Рис. 1 Положение подогревателя и болт крепления



Рис. 3 Монтаж тройника 28x16x28



Рис.3 Монтаж тройника 19x16x19

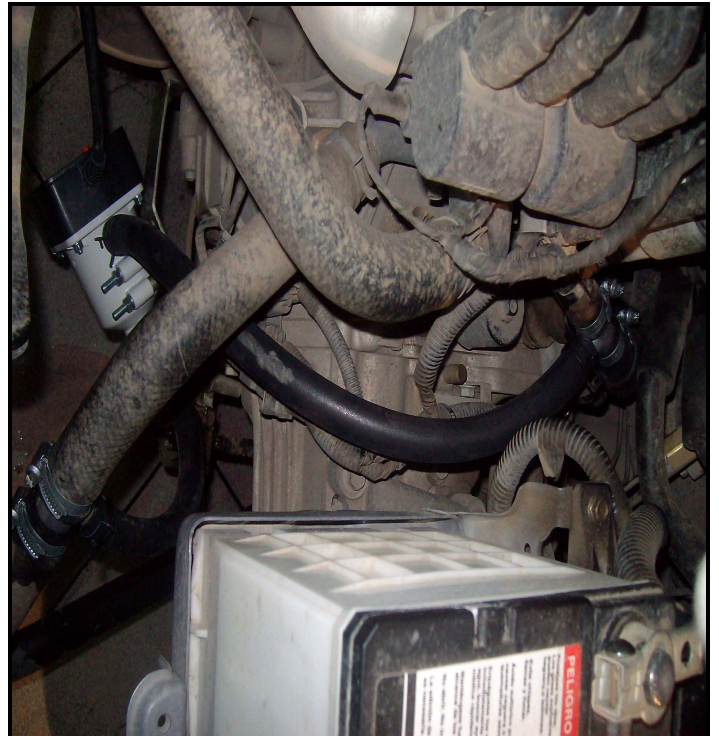


Рис. 4 Общая схема привязки подогревателя (вид с левого крыла автомобиля)