

Руководство по монтажу

автомобильного электроподогревателя «СТАРТ-М»



На автомобили марки ЗИЛ «Бычок» с двигателем Д245.12С.

1. Общие указания

Данная инструкция устанавливает правила монтажа электроподогревателя на автомобили марки ЗИЛ «Бычок», с двигателем Д245.12С.

ВНИМАНИЕ! Перед началом монтажа и эксплуатации электроподогревателя, пожалуйста, внимательно прочтите данное руководство.

2. Комплект поставки.

| № | Наименование | Количество, шт. |
|----|--|-----------------|
| 1 | Кронштейн | 1 |
| 2 | Тройник Ø19×19×16 | 1 |
| 3 | Штуцер (К 1/4") | 1 |
| 4 | Болт М6×35 | 2 |
| 5 | Гайка М6 | 2 |
| 6 | Шайба пружинная 6 | 2 |
| 7 | Хомут S 16-27 | 6 |
| 8 | Хомут пластиковый | 2 |
| 9 | Рукав L=1670 мм (входной L=550 мм, выходной L=1120 мм) | 1(2) |
| 10 | Руководство по монтажу | 1 |

3. Подготовка и монтаж подогревателя

ВНИМАНИЕ! Электроподогреватель не должен касаться двигателя и других частей автомобиля.

Электроподогреватель должен быть установлен в горизонтальное положение выходным патрубком вверх (см. рис. 1), при этом допускается незначительный (не >15 градусов) наклон.

- 3.1. Снять воздуховод, соединяющий воздушный фильтр и турбокомпрессор.
- 3.2. Слить охлаждающую жидкость из системы охлаждения двигателя.
- 3.3. Вывернуть сливной кран блока цилиндров.
- 3.4. Нанести герметик на резьбу штуцера К 1/4" и вернуть его вместо сливного крана (Рис.2).
- 3.5. Привернуть кронштейн к электроподогревателю с помощью болтов М6×35, гаек и пружинных шайб (Рис.1).
- 3.6. Отвернуть на правом (по ходу) лонжероне рамы нижний болт М10 кронштейна трубок гидропривода. Этим же болтом привернуть кронштейн с электроподогревателем, располагая электроподогреватель горизонтально, крышкой вперед (Рис.1).
- 3.7. Нарезать рукава длиной: входной L=550 мм и выходной L=1120 мм.
- 3.8. Соединить входным рукавом штуцер К1/4" в блоке цилиндров и входной патрубок электроподогревателя. Уплотнить соединения хомутами (Рис.1 и Рис.2).
- 3.9. Разрезать рукав, соединяющий кран отопителя салона и головку цилиндров двигателя, на расстояние 120 мм от конца со стороны крана. Отрезок со стороны крана укоротить на 20 мм.
- 3.10. В разрез вставить тройник Ø19×19×16, располагая боковой отвод горизонтально и в сторону электроподогревателя. На боковой отвод тройника надеть выходной рукав электроподогревателя и все соединения уплотнить хомутами (Рис.4).
- 3.11. Второй конец выходного рукава одеть на выходной патрубок электроподогревателя и уплотнить хомутом.
- 3.12. Пластиковыми хомутами схватить рукава и электрошнур электроподогревателя, чтобы они не могли касаться выпускных труб и шкива генератора (Рис.3).
- 3.13. Установить на место воздуховод.
- 3.14. Заполнить систему охлаждения двигателя охлаждающей жидкостью. Выпустить остатки воздуха из системы.

4. Подготовка к работе

- 4.1. Проверить соединение на предмет течи.
- 4.2. Для удаления воздуха из системы охлаждения открыть кран отопителя салона, запустить двигатель автомобиля и прогреть его, добиваясь нормальной работы отопителя. Затем остановить двигатель и при необходимости добавить охлаждающей жидкости.
- 4.3. Подождать пока двигатель остынет до температуры 50°С подсоединить электроподогреватель к сети.
- 4.4. По истечении 2-5 минут работы электроподогревателя, проверить входной и выходной рукава. Выходной рукав должен быть теплее входного.

ВНИМАНИЕ! Эксплуатацию электроподогревателя можно производить только после прогрева двигателя и проверки эффективности работы отопителя салона. Это необходимо сделать для устранения воздушных пробок в системе охлаждения.

Приложение к руководству по монтажу

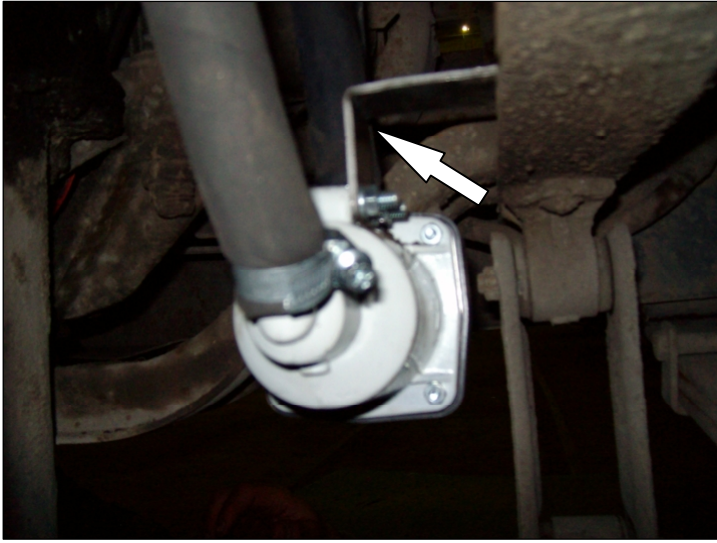


Рис.1. Схема монтажа кронштейна с электроподогревателем, входного и выходного рукава.

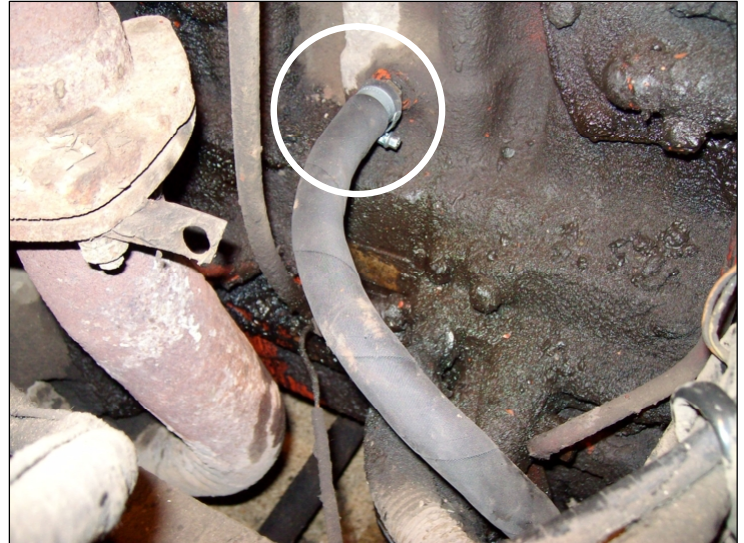


Рис.2. Схема монтажа штуцера K1/4" и входного рукава.



Рис.3. Схема фиксации рукавов, электрошнура пластиковым хомутом.



Рис.4. Схема монтажа тройника Ø19×19×16 и выходного рукава.