

Руководство по монтажу автомобильного электроподогревателя «СТАРТ-Классик».



На автомобиль ГАЗель с двигателем ЗМЗ 402.

1. Общие указания

Данная инструкция устанавливает правила монтажа электроподогревателя на автомобиль ГАЗель с двигателем ЗМЗ 402. Рекомендуемая мощность подогревателя 1,5 кВт.

Внимание! Перед началом монтажа и эксплуатации подогревателя, внимательно прочтите данное руководство. Подогреватель вертикального исполнения.

2. Комплект поставки.

1	Кронштейн	1
2	Штуцер К1/4	1
3	Втулка дистанционная	2
4	Тройник 19х16	1
5	Тройник 16х16	1
6	Болт М6х60	2
7	Гайка М6	2
8	Шайба пружинная 6	2
9	Хомут 16х27	6
10	Рукав 16х25	L=920 мм
12	Инструкция по монтажу	1

3. Подготовка и монтаж подогревателя

Внимание! Электроподогреватель не должен касаться двигателя и других подвижных частей автомобиля.

Электроподогреватель должен быть установлен в вертикальном положении выходным патрубком вверх.

3.1. Приготовить инструменты: ключи гаечные; отвёртку (для затяжки хомутов); герметик (для герметизации резьбовых соединений); нож (для резки шланга); охлаждающую жидкость (ОЖ) в количестве 1 литра; емкость для слива ОЖ.

3.2. Снять минусовой провод АКБ. Слить охлаждающую жидкость через сливной кран на блоке двигателя с правой стороны (по ходу движения автомобиля).

3.3. Нарезать рукава отрезками длиной в первую очередь, входной L=400 мм, затем выходной L=520 мм. Надеть патрубки на соответствующие отводы подогревателя и затянуть соединение хомутами. **При необходимости рукава рекомендуется подрезать.**

3.4. При помощи болтов, гаек и втулок из комплекта закрепить подогреватель на кронштейне через втулки (рис.1).

3.5. Вывернуть сливной кран, нанести герметик на резьбу штуцера К1/4 и ввернуть его вместо сливного крана (рис.2).

3.6. Отвернуть гайку М10 крепления подушки двигателя к блоку. Закрепить подогреватель с кронштейном на шпильку при помощи гайки (рис.3).

3.7. Разрезать печной патрубок отопителя салона, надеть хомуты, вставить тройник 19х16 (рис.4).

3.8. Входной рукав с хомутом надеть на штуцер К1/4, и затянуть соединение хомутом (рис.5).

3.9. Выходной рукав с хомутом надеть на отвод тройника и затянуть соединение хомутом (рис.4).

ВНИМАНИЕ! Очень важно, чтобы входной и выходной рукава не касались выпускного коллектора (рис.5) .

Выходной рукав не должен иметь перегибов и «горбов», так же не должен касаться деталей двигателя.

Заполнить систему охлаждения. Сборка производится в обратной последовательности.

3.10. Зафиксировать электрошнур на кузове автомобиля так, чтобы не было контакта с подвижными и нагревающимися частями двигателя.

3.11. Проверить соединения на наличие подтекания ОЖ, при наличии устранить.

Запустить двигатель на 3-5 минут, и после остановки двигателя долить ОЖ до необходимого уровня.

3.12. Включить подогреватель в сеть 220 В, проверить нагревание выходного рукава.

Через 3-5 минут выключить подогреватель.

ВНИМАНИЕ! Эксплуатацию подогревателя можно производить только после прогрева двигателя до рабочей температуры (термостат должен быть открыт) и проверки эффективности работы отопителя салона. Это необходимо сделать для устранения воздушных пробок в системе охлаждения.

Приложение к руководству по монтажу



Рис.1 Положение кронштейна на подогревателе

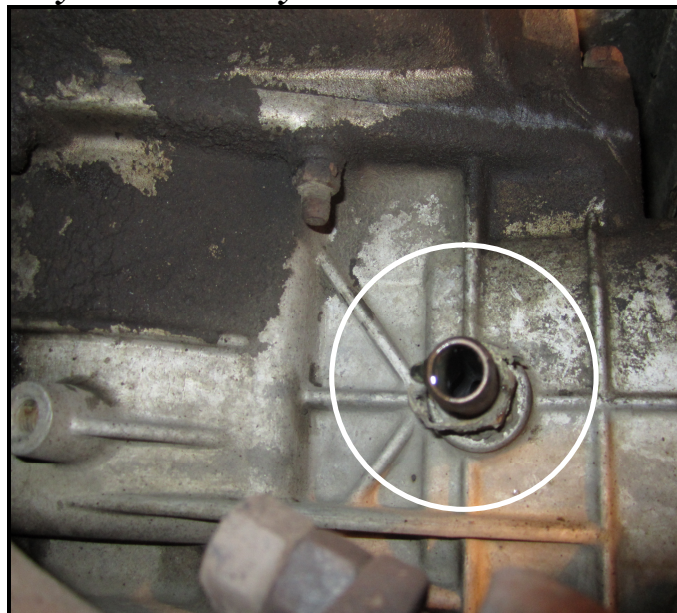


Рис.2 Монтаж штуцера K1/4



Рис.3 Монтаж подогревателя и гайка крепления

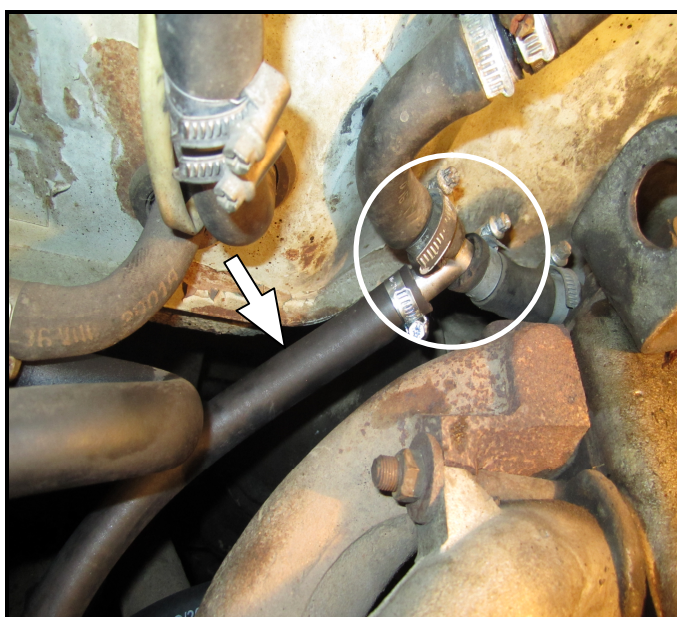


Рис.4 Монтаж тройника и положение выходного рукава



Рис.5 Положение входного рукава