

Руководство по монтажу автомобильного электроподогревателя «СТАРТ-М». На автомобиле марки TOYOTA MARK 2 с двигателем 1GFE.



1. Общие указания

Данная инструкция устанавливает правила монтажа электроподогревателя на автомобиле марки TOYOTA MARK 2 с двигателем 1GFE.

Внимание! Перед началом монтажа и эксплуатации подогревателя, пожалуйста, внимательно прочтите данное руководство.

2. Комплект поставки.

1	Кронштейн	1
2	Тройник 16×16	1
3	Штуцер (К 1/4")	1
4	Угольник К1/4	1
5	Заглушка Ø35	1
6	Болт М6×35	2
7	Гайка М6	2
8	Шайба пружинная 6	2
9	Хомут 16х27	6
10	Рукав 16х25	L=1500 мм
11	Рукав 25х40 (защитный)	L=100 мм
13	Ремешок крепежный	4
14	Инструкция по монтажу	1

3. Подготовка и монтаж подогревателя

Внимание! Электроподогреватель не должен касаться двигателя и других подвижных частей автомобиля.

Электроподогреватель должен быть установлен в горизонтальное положение выходным патрубком вверх, при этом допускается незначительный (не >15 градусов) наклон.

3.1. Приготовить инструменты: ключи гаечные; отвёртку (для затяжки хомутов); герметик (для герметизации резьбовых соединений); нож (для резки шланга); охлаждающую жидкость (ОЖ) в количестве 1 литра; емкость для слива ОЖ.

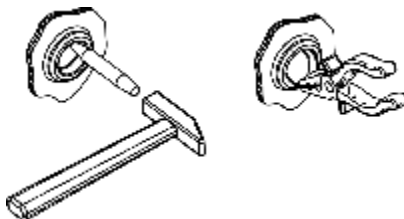
3.2. Выгнуть кронштейн (на рис.1). Закрепить кронштейн на подогревателе при помощи болтов, шайб и гаек на соответствующие отверстия. Подогревателю необходимо создать угол наклона 5-10 градусов в сторону входящего штуцера.

ВНИМАНИЕ! При монтаже для устранения перегибов, рукава допускается укорачивать.

3.3. Надеть рукава на соответствующие патрубки подогревателя и закрепить соединения хомутами.

3.4. Слить охлаждающую жидкость, отвернув сливную пробку на радиаторе охлаждения.

Извлечь из двигателя заглушку с правой стороны под выпускным коллектором 6-й цилиндр (по ходу движения автомобиля (рис.2)). Осторожно чтобы не повредить посадочного отверстия в двигателе, ударами по краю заглушки бородком развернуть её, после чего выдернуть заглушку плоскогубцами.



3.3. При помощи груши откачать остатки ОЖ. Обезжирить посадочную поверхность отверстия и заглушки. Нанести герметик на посадочную поверхность заглушки вставить в отверстие и запрессовать до упора легкими ударами молотка через втулку из мягкого металла (двигатель должен быть теплым).

3.5. Монтаж угольника и штуцера можно производить только после выравнивания температуры заглушки и двигателя.

Нанести герметик на резьбу угольника К1/4 и вернуть его в заглушку (заглушка не должна проворачиваться). Нанести герметик на резьбу штуцера К1/4 и вернуть его в заглушку.

3.6. Закрепить подогреватель с кронштейном к двигателю на болт крепления ГУР к двигателю (рис.1).

3.7. Разрезать всасывающий патрубок печки, извлечь из патрубка дополнительное сопротивление (в виде бочонка с внутренним отверстием). Надеть хомуты на разрезанный патрубок. Установить тройник в разрез патрубка боковым отводом, направленным вниз (рис. 3).

3.8. Входной рукав надеть на отвод тройника и затянуть соединение хомутом. Зафиксировать рукав при помощи крепежных ремешков, предварительно надеть на него рукав защитный из комплекта (рис.3).

3.9. Надеть на выходной рукав защитный шланг предварительно разрезав его вдоль и вырезать с него 5 мм. закрепить его на трубе при помощи крепежных ремешков (рис.4).

заполнить систему охлаждения.

ВНИМАНИЕ! Выходной рукав не должен иметь перегибов и «горбов».

3.10. Сетевой провод следует проложить и зафиксировать крепежными ремешками для обеспечения его сохранности от механических повреждений, а также исключения возможного контакта с подвижными и нагревающимися частями двигателя.

3.12. Проверить соединения на наличие подтекания ОЖ, при наличии устранить. Запустить двигатель на 3-5 минут, и после остановки двигателя долить ОЖ до необходимого уровня.

3.13. Включить подогреватель в сеть 220 В, проверить нагревание выходного рукава.

Через 3-5 минут выключить подогреватель.

ВНИМАНИЕ! Эксплуатацию подогревателя можно производить только после прогрева двигателя до рабочей температуры (термостат должен быть открыт) и проверки эффективности работы отопителя салона. Это необходимо сделать для устранения воздушных пробок в системе охлаждения.

Приложение к руководству по монтажу



Рис. 1 крепление подогревателя

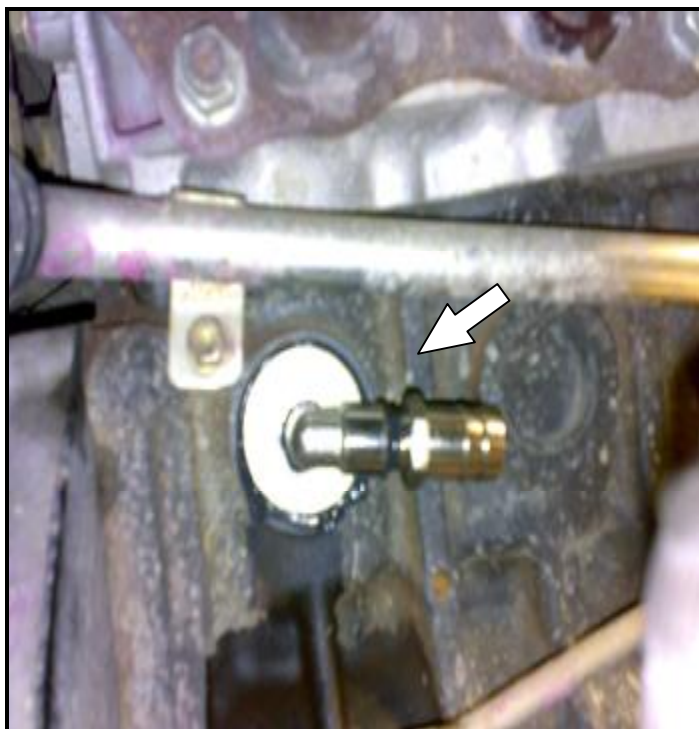


Рис. 2 монтаж заглушки, угольника, штуцера



Рис. 3 монтаж тройника и фиксация рукава



Рис. 4. фиксация выходного рукава