

ТЕХНИЧЕСКИЕ ХАРАКТЕРИСТИКИ:

Мощность двигателя.....	140 Вт
Пронизительность.....	30 л/мин
Максимальное давление.....	6,8 атм (кг/см ²)
Допустимое рабочее напряжение.....	12 В
Диаметр поршня.....	30 мм
Максимальный ток потребления.....	15 А
В комплекте.....	4 переодика

Гарантийный талон

Серийный номер: _____

Дата продажи: к _____ з _____ г. _____

Продается: _____

- Гарантия недействительна в случае:
- нарушения правил эксплуатации;
 - обнаружения следов коррозии или механических повреждений;
 - нарушения целостности корпуса или пробок.

Срок гарантии 36 месяцев (3 года) со дня продажи.

С условиями гарантии согласен

MS TO
для печати
продать

торговая марка

История, легенды, мифы и сказки
Местонахождение: г. Москва, Стрелецкий
Шлях, ул. Сп. Сп. 18, Павловск, д. 9, стр. 1
Срок изготовления: 90 д

Адрес: ООО «Автопрофи»
М.т.п. Москва, ул. Рязанская, д. 19, 3 этаж, офис 21 м.
www.autoprofi.com

Качество по заказу под контролем
ООО «Автомобильный сервис»



Руководство по эксплуатации

МНОГОФУНКЦИОНАЛЬНЫЙ АВТОМОБИЛЬНЫЙ КОМПРЕССОР

с программируемым цифровым
манометром и функцией подсветки



Пожалуйста, внимательно ознакомьтесь с руководством, входящим в комплект поставки, прежде чем приступить к эксплуатации и обслуживанию компрессора. Сохраните его для последующего использования. Несоблюдение требований инструкции может привести к поломке изделия, травмам и повреждению находящихся вещей.

www.autoprofi.com

ТРЕБОВАНИЯ БЕЗОПАСНОСТИ



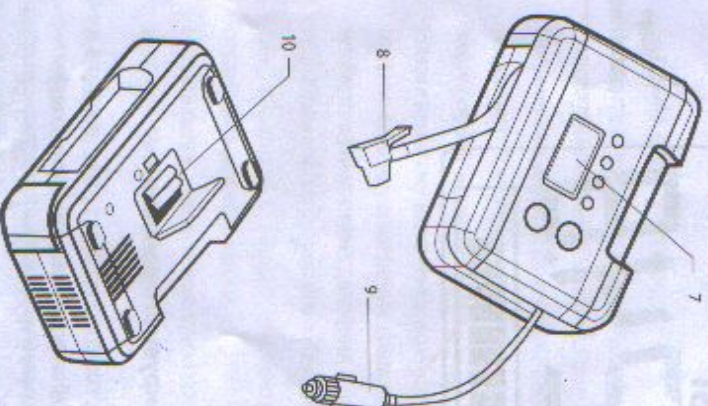
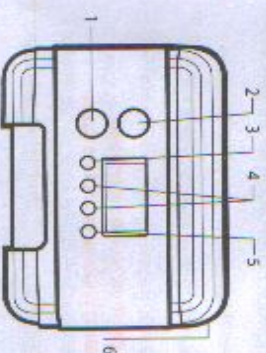
ВНИМАНИЕ!


Обязательно прочитайте этот раздел, Указывая по безопасности.

Ознакомьтесь со всеми требованиями безопасности перед эксплуатацией изделия. Несоблюдение требований может привести к поломке изделия, травмам и повреждению накачиваемых вещей.

1. Не накачивайте вещи выше уровня давления, рекомендованного производителем надувного изделия.
2. Перед каждым использованием проводите визуальный осмотр компрессора на наличие повреждений деталей, деформаций и трещин. В случае обнаружения повреждений не используйте устройство и обратитесь для ремонта в специализированный сервисный центр.
3. Питание изделия может осуществляться только от 12 вольтного аккумулятора автомобиля.
4. Не используйте данное изделие в целях, отличных от его прямого назначения.
5. Никогда не используйте компрессор с людьми или животными.
6. Эксплуатация компрессора допустима при температуре от -30°C до $+40^{\circ}\text{C}$.
7. Не подвергайте компрессор и его элементы воздействию влаги.
8. Не эксплуатируйте данный компрессор под прямыми солнечными лучами в условиях чрезмерно высокой температуры воздуха.
9. Шланг компрессора и его поверхность могут нагреваться во время работы. Не прикасайтесь к ним.
10. Во время работы компрессора проследите, чтобы шланг питания не соприкасался с горячими поверхностями, горяче-смазочными материалами и острыми краями предметов.
11. Не оставляйте работающий компрессор без присмотра.
12. В случае, если компрессор издает посторонние звуки или чрезмерно нагревается, немедленно отключите его и дайте ему остыть в течение не менее 30 минут.
13. Не позволяйте детям брать в руки или включать данный компрессор.
14. Запрещается разбирать компрессор и вносить какие-либо изменения в его конструкцию.
15. Внимание! В целях безопасной эксплуатации изделия, пользуйтесь только оригинальными деталями и принадлежностями компрессора либо элементами, рекомендованными производителем.

УСТРОЙСТВО КОМПРЕССОРА



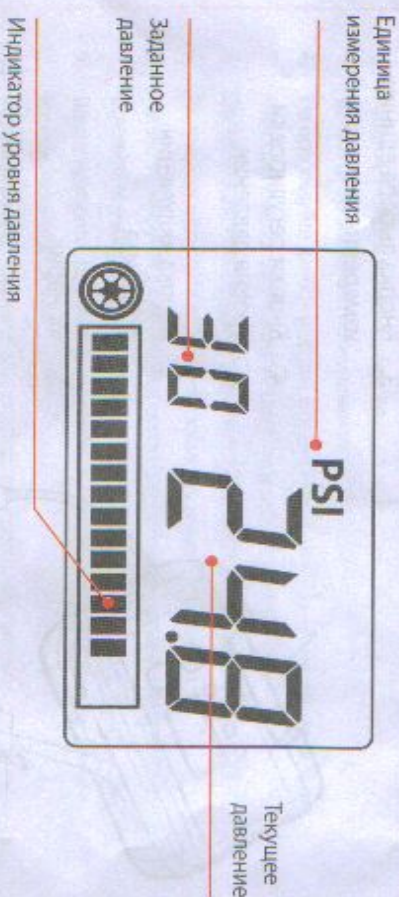
1. Кнопка включения тестирования аккумулятора и генератора 
2. Кнопка включения компрессора и запуска накачивания
3. Кнопка выбора единицы измерения давления
4. Кнопки регулировки уровня давления
5. Кнопка включения фонарика
6. Фонарик
7. ЖК-экран
8. Шланг с быстросъемным накидным патронном
9. Штекер в прикуриватель
10. Набор переходников для накачивания велосипедных шин, мячей, матрацев

ПОДГОТОВКА И ПОРЯДОК РАБОТЫ

Данный компрессор снабжен цифровым датчиком давления. Цифровой датчик давления может применяться для контроля уровня давления в накачиваемых предметах. Кроме того, он может автоматически отключать компрессор по достижении запрограммированного значения давления.

ВНИМАНИЕ

После 10 минут непрерывной работы выключите компрессор и дайте ему остыть в течение 10 минут. Перед использованием внимательно ознакомьтесь с инструкциями по эксплуатации устройства в различных областях применения.



НАКАЧИВАНИЕ ШИН

Эксплуатация компрессора

без использования функции программируемого давления.

При установке уровня давления на отметке «0», компрессор будет работать без активации функции автоматической остановки. Для отключения данной функции нажмите кнопку уменьшения уровня давления 4 «-» и проследите, чтобы на дисплее уровень заданного давления дошёл до значения «0».

1. Включите двигатель автомобиля.
2. Вытяните шнур питания из бокового отделения компрессора, размотайте его и присоедините штекер шнура к автомобильному прикуривателю.
3. Поднимите вверх рычаг быстрого накачивания патрона шланга компрессора, после чего присоедините патрон к ниппелю шины и опустите его рычаг, чтобы зафиксировать соединение.
4. Нажмите кнопку включения компрессора 2 и с помощью кнопки 3 выберите нужную единицу измерения давления. Голубая подсветка ЖК-экрана всегда включена, что позволяет считывать информацию с дисплея даже в темноте.
5. Нажмите кнопку 2 и накачивайте изделие вплоть до достижения необходимого давления.
6. Подняв рычаг, снимите накидной патрон с ниппеля изделия. Датчик с датчиком отсоедините штекер шнура питания от прикуривателя.

Эксплуатация компрессора

с использованием функции программируемого давления

1. Включите двигатель автомобиля.
2. Вытяните шнур питания из бокового отделения компрессора, размотайте его и присоедините штекер шнура к автомобильному прикуривателю.
3. Поднимите вверх рычаг быстрого накачивания патрона шланга компрессора, после чего присоедините патрон к ниппелю шины и опустите его рычаг, чтобы зафиксировать соединение.
4. Нажмите кнопку включения компрессора 2 и с помощью кнопки 3 выберите нужную единицу измерения Давления. С помощью кнопок 4 установите необходимый уровень давления в накачиваемых вещах. Для уменьшения программируемого давления нажмите кнопку «-», для увеличения – «+».
5. Нажмите кнопку 2. При достижении заданного уровня давления компрессор отключится автоматически.
6. Подняв рычаг, снимите накидной патрон с ниппеля изделия. Отсоедините штекер шнура питания от прикуривателя.

ПРИМЕЧАНИЕ

Данный компрессор оснащен функцией памяти. Он запоминает уровень Давления, запрограммированный во время последнего использования, и применяет его при последующем включении в качестве значения Давления по умолчанию.

НАКАЧИВАНИЕ СПОРТИВНОГО ИНВЕНТАРЯ И НАДУВНЫХ ИЗДЕЛИЙ

1. Включите двигатель автомобиля.
2. Вытащите шнур питания из бокового отделения компрессора, размотайте его и присоедините штекер шнура к автомобильному прикуривателю.
3. Поднимите вверх рычаг накачного патрона шланга компрессора, после чего вставьте один из переходников (входящий в комплект поставки) в патрон и опустите его рычаг, чтобы зафиксировать соединение.
4. Вставьте переходник в клапан надуваемого предмета.
5. Следуйте пунктам 4-6 из раздела «Накачивание шин».

ПРОВЕРКА ЗАРЯДА АККУМУЛЯТОРА



1. Вытащите шнур питания из бокового отделения компрессора, размотайте его и присоедините штекер шнура к автомобильному прикуривателю.
2. Нажмите кнопку 1 для перехода прибора в режим «Проверка заряда аккумулятора» (Battery Test).
3. После нажатия на кнопку 1 на дисплее отобразится текущее значение напряжения аккумулятора:
 - Низкое «LOW» – слишком низкое электрическое напряжение аккумулятора батареи; аккумулятор нуждается в проверке, обслуживании или замене;
 - Среднее «MID» – удовлетворительное напряжение аккумулятора;
 - Полное «FULL» – высокое напряжение аккумулятора батареи; аккумулятор полностью заряжен.

ВНИМАНИЕ!

Не включайте двигатель автомобиля при проверке заряда аккумулятора. Напряжение аккумулятора может различаться в зависимости от типа автомобиля. Если вы не уверены в показании прибора, проконсультируйтесь у изготовителя транспортного средства.

ПРОВЕРКА ЭЛЕКТРОГЕНЕРАТОРА



1. Вытащите шнур питания из бокового отделения компрессора, размотайте его и присоедините штекер шнура к автомобильному прикуривателю.
2. Нажмите кнопку 1 для перехода прибора в режим «Проверка электрогенератора» (Alternator Test). При этом на дисплее отобразится текущее значение напряжения электрогенератора.
3. Включите двигатель и дайте ему поработать в течение 1 минуты, поддерживая 2000 об/мин. В течение данной минуты будет зафиксировано наибольшее значение напряжения электрогенератора:
 - низкое «LOW» – напряжение электрогенератора слишком низкое, требуется проверка прибора;
 - иногда «CHANGE» – напряжение электрогенератора соответствует требованиям;
 - высокое «OVER» – напряжение электрогенератора слишком высокое, требуется проверка прибора.

ВНИМАНИЕ!

При работе прибора в режиме проверки электрогенератора двигатель автомобиля должен быть включен. Напряжение электрогенератора может различаться в зависимости от типа автомобиля. Если вы не уверены в показании прибора, проконсультируйтесь у изготовителя транспортного средства.

ФУНКЦИЯ ФОНАРИКА

Фонарик обладает тремя режимами работы:

1. Мигалочным (в случае аварийной ситуации);
2. Свечением ровным светом (для считывания показаний в темноте);
3. Фонарик выключен.