

Инструкция по эксплуатации

ЭЛЕКТРОШЛИФОВАЛЬНАЯ МАШИНА



ТЕХНИЧЕСКИЕ ХАРАКТЕРИСТИКИ 80575

| | |
|---|-------------|
| Модель | 80575 |
| Мощность, Вт | 900 |
| Максимальный потребляемый ток, А | 4,6 |
| Число оборотов ведущего ролика без нагрузки, об/мин | 1150 - 2160 |
| Скорость шлифовального ремня без нагрузки, м/мин | 180-340 |
| Размер шлифовального ремня, мм | 533x75 |
| Рабочий размер подошвы, мм | 150x75 |
| Уровень звукового давления по EN60745, не более, дБ(А) | 86 |
| Уровень акустической мощности по EN60745, не более, дБ(А) | 97 |
| Уровень вибрации по EN 50144, м/сек ² | |
| передняя ручка | 3,57 |
| задняя ручка | 1,44 |
| Длина кабеля электропитания, м | 2,0 |
| Вес, кг | 3,7 |

 ДВОЙНАЯ ИЗОЛЯЦИЯ



Только для бытового
использования


FINCH INDUSTRIAL TOOLS

МОДЕЛЬ №. 80575

ТОРГОВАЯ МАРКА

Уважаемый покупатель!

Благодарим Вас за то, что обратили внимание на изделия торговой марки **FINCH INDUSTRIAL TOOLS**, которые отличаются прогрессивным дизайном и высоким качеством исполнения.

Мы надеемся, что наша продукция станет Вашим помощником на долгие годы.

ОБЩИЕ УКАЗАНИЯ

- При покупке изделия в розничной торговой сети требуйте проверки его работоспособности и комплектности, а также штампа торгующей организации и даты продажи в гарантийном талоне.
- Для правильной эксплуатации и во избежание недоразумений внимательно ознакомьтесь с данной Инструкцией. Обращаем Ваше внимание на исключительно *бытовое* назначение данного изделия, т. е. оно не должно использоваться для профессиональных работ или в коммерческих целях. Для работы в профессиональных целях и объемах необходимо использовать инструмент категории **HEAVY DUTY TOOLS**.

Внимание!

ДЛЯ ПРЕДОТВРАЩЕНИЯ ОПАСНОСТИ ВОСПЛАМЕНЕНИЯ ИЛИ ПОРАЖЕНИЯ ЭЛЕКТРИЧЕСКИМ ТОКОМ НЕ ПОДВЕРГАЙТЕ ИЗДЕЛИЕ ВОЗДЕЙСТВИЮ ДОЖДЯ И ВЛАГИ. НЕ ПЫТАЙТЕСЬ САМОСТОЯТЕЛЬНО ВСКРЫВАТЬ ЕГО КОРПУС. ЗА ОБСЛУЖИВАНИЕМ ИЛИ ПРИ ПОЯВЛЕНИИ НЕИСПРАВНОСТИ ОБРАЩАЙТЕСЬ ТОЛЬКО В СЕРВИСНЫЕ ЦЕНТРЫ.

НАЗНАЧЕНИЕ

Электрическая ленточная шлифовальная машина модель 80575 (в дальнейшем ЛШМ) предназначена для сухого шлифования поверхностей из различных материалов. Данное изделие отличается высокой производительностью и рассчитано, в основном, для предварительного (грубого) шлифования. Для финишной полировки рекомендуется использовать вибрационные машины.

ЛШМ имеет:

1. Устройство быстрой смены шлифовального ремня (ленты);
2. Регулятор плавной центровки шлифовального ремня;
3. Электронный регулятор, позволяющий плавно менять обороты и мощность двигателя в зависимости от характера работы;
4. Фиксатор выключателя, что удобно при длительной работе;
5. Двойную электрическую изоляцию активных частей электропривода, что позволяет работать без применения индивидуальных средств защиты от поражения электрическим током и не требует заземления изделия.

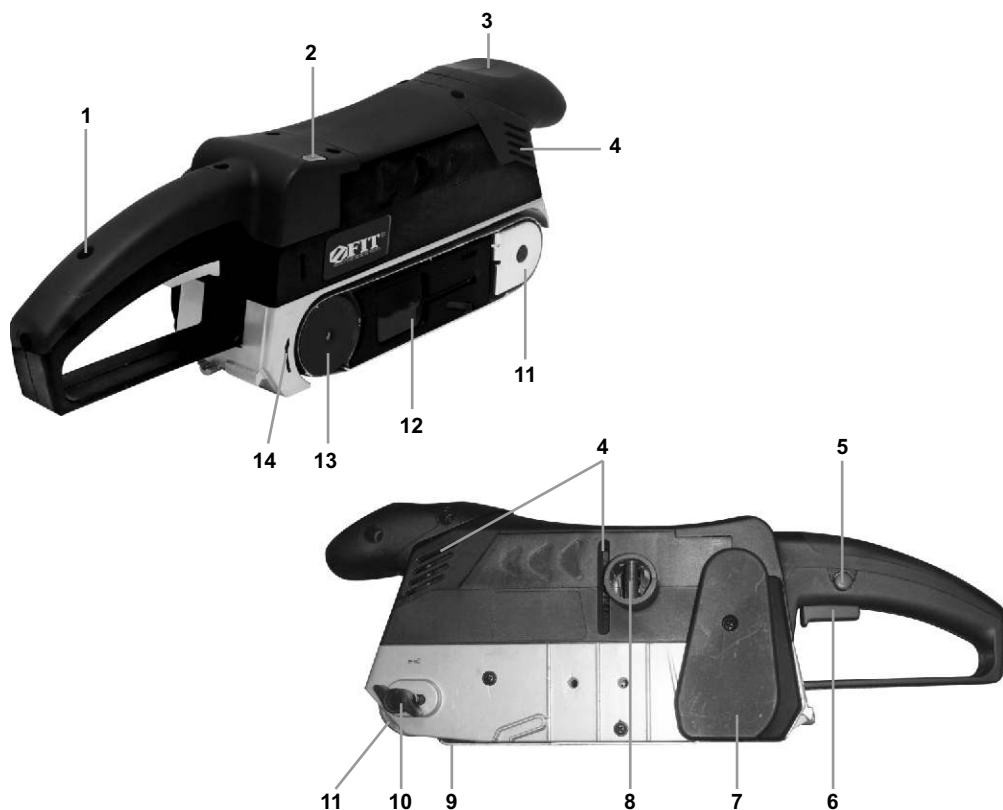
КОМПЛЕКТ ПОСТАВКИ*

- Инструкция по эксплуатации;
- Шлифовальная машина;
- Комплект запасных щеток;
- Шлифовальный ремень;
- Пылесборник
- Упаковочная коробка.

*производитель имеет право на изменения в конструкции с целью улучшения качества и дизайна, а также на изменение комплектации изделия.

КОНСТРУКЦИЯ И ДЕТАЛИ

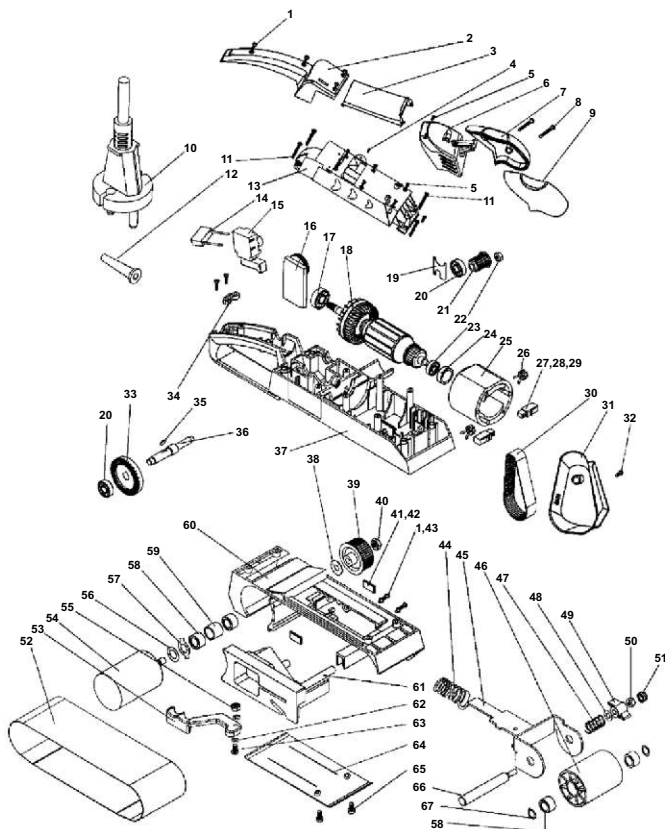
Органы управления и регулировки



1. Задняя ручка
2. Регулятор оборотов
3. Передняя ручка
4. Вентиляционные прорези
5. Фиксатор выключателя
6. Выключатель
7. Кожух привода
8. Штуцер пылесборника
9. Подошва
10. Регулятор центровки шлифовального ремня
11. Ведомый ролик
12. Фиксатор шлифовального ремня
13. Ведущий ролик
14. Указатель направления движения шлифовального ремня.

Рис. 1

Детализировка



| № | наименование | шт. |
|----|--------------------------|-----|
| 1 | Саморез ST4x22 | 6 |
| 2 | Крышка ручки | 1 |
| 3 | Накладка | 1 |
| 4 | Саморез ST3x14 | 1 |
| 5 | Саморез ST4x16 | 7 |
| 6 | Основание ручки | 1 |
| 7 | Полуорлус ручки правый | 1 |
| 8 | Саморез ST4x40 | 2 |
| 9 | Полуорлус ручки левый | 1 |
| 10 | Электрокабель с вилкой | 1 |
| 11 | Винт М5x43 | 4 |
| 12 | Защита кабеля | 1 |
| 13 | Крышка двигателя | 1 |
| 14 | Конденсатор TNS-2TH-0,22 | 1 |
| 15 | Выключатель FA-10/2B | 1 |
| 16 | Регулятор SW-T58 | 1 |
| 17 | Подшипник 6000Z | 1 |
| 18 | Ротор | 1 |
| 19 | Демпфер | 1 |
| 20 | Подшипник 608Z | 2 |
| 21 | Шкив ведущий | 1 |
| 22 | Гайка М6 | 1 |
| 23 | Подшипник 607Z | 1 |

| № | наименование | шт. |
|----|--------------------|-----|
| 24 | Кожух подшипника | 1 |
| 25 | Статор | 1 |
| 26 | Дроссель | 2 |
| 27 | Щеткодержатель | 2 |
| 28 | Гильза | 2 |
| 29 | Щетка | 2 |
| 30 | Ремень | 1 |
| 31 | Кожух ремня | 1 |
| 32 | Саморез ST4x20 | 1 |
| 33 | Шестерня | 1 |
| 34 | Держатель кабеля | 1 |
| 35 | Шпонка | 1 |
| 36 | Вал промежуточный | 1 |
| 37 | Корпус двигателя | 1 |
| 38 | Шайба D19 | 1 |
| 39 | Шкив ведомый | 1 |
| 40 | Гайка М8 (л.р.) | 1 |
| 41 | Защита | 2 |
| 42 | Винт М3x4 | 2 |
| 43 | Втулка | 2 |
| 44 | Пружина-натяжитель | 1 |
| 45 | Держатель ролика | 1 |
| 46 | Ролик ведомый | 1 |

| № | наименование | шт. |
|----|----------------------|-----|
| 47 | Пружина-корректор | 1 |
| 48 | Шайба D6 | 1 |
| 49 | Гайка фигурная в с/б | 1 |
| 50 | Гайка фигурная в с/б | 1 |
| 51 | Гайка фигурная в с/б | 1 |
| 52 | Ремень шлифовальный | 1 |
| 53 | Рычаг | 1 |
| 54 | Ролик ведущий | 1 |
| 55 | Гайка М5 | 1 |
| 56 | Шайба D22 | 1 |
| 57 | Шайба специальная | 1 |
| 58 | Подшипник НК1212 | 4 |
| 59 | Проставка | 1 |
| 60 | Станина | 1 |
| 61 | Основание | 1 |
| 62 | Шайба D5 | 2 |
| 63 | Винт М5x19 | 1 |
| 64 | Подшова | 1 |
| 65 | Винт М5x12 | 2 |
| 66 | Вал ролика | 1 |
| 67 | Шайба | 2 |

Рис. 2

МЕРЫ БЕЗОПАСНОСТИ

Безопасная работа изделия возможна только после внимательного изучения потребителем настоящей Инструкции перед проведением работ.

Запрещается эксплуатация изделия:

1. Во взрывоопасных помещениях или помещениях с химически активной средой;
2. В условиях воздействия капель и брызг, а также на открытых площадках при атмосферных осадках;
3. При неисправной электропроводке или электрической розетке, а так же если их токовые параметры ниже требуемых со стороны изделия (см. раздел **ТЕХНИЧЕСКИЕ ХАРАКТЕРИСТИКИ**);
4. При несоответствии характеристик электрической сети, имеющейся в месте проведения работ, с характеристиками, указанными на шильдике изделия. Наши изделия рассчитаны на напряжение 220В \pm 10% переменного тока с частотой 50 Гц;
5. При возникновении во время работы хотя бы одной из следующих неисправностей:
 - Повреждение электрического кабеля или его вилки;
 - Кольцевое искрение под щетками;
 - Появление дыма или запаха, характерного для горящей изоляции;
 - Повреждения (трещины) в ручках, корпусе изделия или крышке электродвигателя.

Для предотвращения опасности поражения электрическим током, травмы, пожара или поломки инструмента всегда нужно принимать во внимание следующее.

1. Учитывайте влияние окружающей среды:
 - Не подвергайте изделие воздействию атмосферных осадков;
 - Не пользуйтесь изделием для обработки сырых материалов;
 - Не пользуйтесь изделием поблизости от легковоспламеняющихся жидкостей и газов;
 - Позаботьтесь о хорошем освещении.
2. Избегайте физического контакта с заземленными объектами (металлическими трубами, батареями и т.д.).
3. Перед началом работы проверяйте рабочую зону на наличие скрытых коммуникаций (газопровода, водопровода, электрической или телефонной проводки и т.д.).
4. Не позволяйте посторонним людям и животным приближаться к месту работы.
5. При работах связанных с образованием пыли пользуйтесь пылеуловителями, особенно в закрытых помещениях.
6. При работе в помещениях с повышенной концентрацией пыли или мелких опилок, особенно при работе с металлами, для предотвращения электрического пробоя необходимо использовать устройство токовой защиты.
7. Не подвергайте изделие перегрузкам:
 - Используйте его строго по назначению;
 - Используйте только рекомендованный и исправный сменный инструмент (шлифовальный ремень). Неисправный сменный инструмент - это засаленный или имеющий надрывы ремень;
 - Исключите при работе падение оборотов или остановку двигателя вследствие чрезмерной подачи.

При заклинивании немедленно выключите изделие.

8. Правильно обращайтесь с электрическим кабелем изделия:
 - Не носите его, держась за кабель;
 - Для отключения изделия от сети беритесь за его вилку, а не за кабель;
 - Защищайте кабель от перегрева, масла, а также от острых граней и движущегося инструмента;
 - Если кабель поврежден в процессе работы, то, не касаясь его, выньте вилку из розетки и замените электрический кабель.
9. Избегайте непреднамеренного включения:
 - Следите за тем, чтобы при подключении к сети изделие было выключено;
 - Не переносите подключенное к сети изделие, держа палец на выключателе.
10. Пользуйтесь, в случае необходимости, электрическими сетевыми удлинителями промышленного производства, рассчитанными на ток, потребляемый Вашим изделием (см. раздел **ТЕХНИЧЕСКИЕ ХАРАКТЕРИСТИКИ**).
11. Носите подходящую одежду и используйте защитные средства (защитные очки, пылезащитная маска, наушники и т.д.).

12. Надежно закрепляйте обрабатываемую деталь:

- При необходимости пользуйтесь тисками или струбциной;
- Запрещается зажимать в тиски само изделие.

13. Содержите в порядке рабочее место. Прежде чем включить изделие, проверьте, не забыли ли Вы убрать из зоны работы ключи, отвертки и другой вспомогательный инструмент.

14. Всегда будьте внимательны:

- Используйте защитные аксессуары изделия;
- При всех видах работы держите изделие обеими руками;
- Не отвлекайтесь во время работы, выполняйте ее вдумчиво;
- Старайтесь работать в устойчивом положении, постоянно сохраняя равновесие, причем инструмент и обрабатываемая поверхность должны находиться в поле Вашего зрения;
- Замену сменного инструмента производите только после остановки двигателя, отключения изделия от сети и остывания инструмента до приемлемой температуры.

15. По окончании работ, во время перерыва или замене сменного инструмента отключайте изделие от сети.

НАЧАЛЬНЫЕ ОПЕРАЦИИ

Внимание!

Используйте изделие и аксессуары в соответствии с настоящей Инструкцией и в целях, для которых они предназначены.

Использование изделия для других операций и в иных целях, чрезмерная перегрузка или непрерывная работа свыше 20 минут может привести к его выходу из строя.

Ознакомьтесь с разделом **МЕРЫ БЕЗОПАСНОСТИ** и выполняйте изложенные в нем требования.

Включение/Выключение

Включение

1. Нажмите и удерживайте клавишу выключателя **6** (см. рис. 1). ЛШМ включится.
2. Для продолжительной работы можно зафиксировать включение, для чего необходимо после набора оборотов двигателем нажать кнопку фиксатора **5**. Теперь клавишу выключателя, а затем и кнопку фиксатора, можно отпустить.
3. Регулятором оборотов **2** можно выставлять нужную для конкретной работы скорость шлифовального ремня. На колесе регулятора нанесены цифры «1»...«6», причем «1» соответствуют минимальная скорость (180м/мин), а «6» - максимальная скорость (340м/мин).

Выключение

Просто отпустите клавишу выключателя или нажмите и отпустите ее, если предварительно была нажата кнопка фиксатора.

Замена и центровка шлифовального ремня

Замена

1. Убедитесь, что ЛШМ отключена от электросети.
2. Положите машину шлифовальным ремнем вверх и поверните рычаг фиксатора ремня **12** (см. рис. 1) на 90°. Замените ремень, расположив его симметрично роликов так, чтобы торец ремня гарантированно не касался боковой стенки ЛШМ.

Внимание! Устанавливать ремень нужно так, чтобы направление стрелок на внутренней поверхности ремня совпадало с направлением стрелки **14** на ЛШМ.

3. Установите рычаг фиксатора в исходное положение и визуально убедитесь, что ремень натянут.

Центровка

1. Установите колесо регулятора оборотов **2** (рис. 1) в положение «1» (минимальные обороты двигателя) и устойчиво положите машину шлифовальным ремнем вверх на ровную горизонтальную поверхность. Убедитесь, что шлифовальный ремень ничего не касается.

2. Убедитесь, что ЛШМ выключена, и подключите ее к электросети.
3. **Внимание!** При выполнении данного пункта будьте особенно внимательны для избежания получения травмы из-за движущегося ремня.

Левой рукой возьмитесь за заднюю ручку **1**, а правой - за фигурную гайку регулятора центровки **10**. Включите ЛШМ и вращением фигурной гайки добейтесь, чтобы торец ремня двигался параллельно боковой стенке машины не касаясь ее. Выключите ЛШМ.

Установка пылесборника

Для уменьшения количества пыли, образующейся в процессе работы, в комплект поставки входит пылесборник (является расходным материалом), который устанавливается на штуцер **8** (см. рис.1).

Рекомендуется, по возможности, вместо пылесборника подключать вакуумирующий строительный пылесос, который не только уменьшает количество пыли в воздухе, но и продлевает срок службы ЛШМ.

Первое включение

1. Проверьте изделие и аксессуары на отсутствие внешних механических повреждений.
2. Установите максимальные обороты двигателя, повернув колесо регулятора оборотов в положение «б».
3. Включите ЛШМ и дайте ей поработать без нагрузки около трех минут.

Внимание! Некоторое время возможно повышенное искрение щеток, т.к. происходит их притирание к коллектору, а из вентиляционных прорезей корпуса могут вылетать мелкие фрагменты смазки.

4. Проверьте режимы включение/выключение, замену и центровку шлифовального ремня.
5. Если проверки прошли успешно - можете приступать к работе.

В противном случае обратитесь за консультацией в торгующую организацию или сервисный центр.

РЕКОМЕНДАЦИИ ПО РАБОТЕ

1. Внимательно ознакомьтесь с разделами **МЕРЫ БЕЗОПАСНОСТИ, НАЧАЛЬНЫЕ ОПЕРАЦИИ** и выполняйте изложенные в них требования.
2. Перед началом работы проверьте функционирование ЛШМ:
 - Проверьте изделие и аксессуары на отсутствие внешних механических повреждений.
 - Установите требующийся сменный инструмент.
 - Проверьте, что он надежно установлен и правильно отцентрован.
 - Проверьте работу изделия в течение 10 сек. без нагрузки.
3. **Помните:**
 - ЛШМ рассчитана на эксплуатацию при температуре окружающей среды от +5 до +35°С.
 - Продолжительность непрерывной работы изделия при максимальных оборотах двигателя не должна превышать 20 минут с последующим перерывом не менее пятнадцати минут. Поскольку на пониженных оборотах уменьшается не только мощность двигателя, но и ухудшается теплообмен, то в положениях «1»...«3» продолжительность непрерывной работы машины не должна превышать 10 минут с последующим перерывом не менее пятнадцати минут.
 - Суммарная продолжительность работы ЛШМ составляет 60 часов в год, после чего требуется провести профилактический осмотр, замену щеток и смазки в Сервисном центре.
4. Изделие имеет систему плавного пуска, поэтому сначала включите ЛШМ, дождитесь набора оборотов двигателя и, только после этого, поднесите машину к обрабатываемой поверхности.
5. Держа ЛШМ обеими руками, плотно и ровно прижмите ее к обрабатываемой поверхности всей плоскостью подошвы **9** (см. рис.1).
6. **Запрещается** шлифование ведомым роликом **11**.
7. Подача должна быть равномерной. Не прикладывайте к изделию во время работы большого усилия, т.к. при этом обороты двигателя и, следовательно, производительность падают, а также появляется угроза вывести из строя двигатель, ролики и ремень привода (является расходным материалом).
8. **Запрещается** прикладывать к ЛШМ боковые усилия, т.к. это приводит к нарушению центровки (соскальзыванию) шлифовального ремня. Постоянно контролируйте центровку шлифовального ремня. Разрушение защитных керамических пластин машины (установлены на боковой стенке) является признаком нарушения правил пользования и, тем самым, основанием для снятия изделия с гарантийного обслуживания.
9. Не допускайте попадания пыли в вентиляционные прорезы машины, что приводит к ее перегреву. Следите за температурой корпуса ЛШМ в районе кожуха **7** и двигателя, которая не должна превышать 50°С. При перегреве дайте поработать изделию на холостых оборотах 30 - 60 секунд и выключите его для остывания и удаления пыли.
10. Для достижения максимально быстрого и качественного результата шлифования рекомендуем Вам использовать шлифовальные ремни марки FIT. Целесообразно начинать шлифовать неровную поверхность с использования крупнозернистого шлифовального ремня Р60 для выравнивания поверхности, затем установить среднезернистый ремень Р80 для удаления глубоких царапин и, наконец, мелкозернистым ремнем Р120 осуществить финишную шлифовку.

ХРАНЕНИЕ И УХОД

Уход включает в себя очистку ЛШМ, но в первую очередь вентиляционных прорезей и роликов, от пыли и грязи.

После работы в помещениях с повышенным содержанием пыли или мелких опилок необходимо продуть вентиляционные прорезы, двигатель, и ролики сжатым воздухом.

При попадании масла корпус машины и ручки необходимо протереть уайт-спиритом.

Через каждые 60 часов эксплуатации, но не реже одного раза в год, меняйте угольные щетки, приводной ремень и смазку в уполномоченных на это Сервисных центрах.

Хранить изделие следует в помещении с нормальной влажностью (не выше 80%) при температуре не ниже +5°С.

ЗАЩИТА ОКРУЖАЮЩЕЙ СРЕДЫ

Когда изделие, дополнительные принадлежности и упаковка придут в негодность, примите меры по экологически чистой их утилизации.

Не сжигать!

ГАРАНТИЙНЫЕ УСЛОВИЯ

1. При покупке изделия требуйте проверки его комплектности и исправности в Вашем присутствии, Инструкцию по эксплуатации на русском языке и правильно заполненный Гарантийный талон с указанием в нем даты продажи, печати (штампа) торгующей организации, подписи продавца. Пожалуйста, не забывайте поставить свою подпись в Гарантийном талоне. При отсутствии у Вас правильно заполненного Гарантийного талона мы будем вынуждены отклонить Ваши претензии к качеству данного изделия.

2. Во избежание недоразумений убедительно просим Вас перед началом работы с изделием внимательно ознакомиться с Инструкцией по эксплуатации, со всеми ее разделами.

3. Правовой основой настоящих гарантийных условий является действующее законодательство и, в частности, Закон РФ от 7 февраля 1992г. № 2300-1 "О защите прав потребителей" (со всеми изменениями).

4. Срок службы изделия составляет 3 года с момента его приобретения.

5. Наши гарантийные обязательства распространяются только на неисправности, выявленные в течение гарантийного срока, равного одному году с момента приобретения, и обусловленные производственными, технологическими или конструктивными дефектами, допущенными по вине изготовителя.

6. Гарантийные обязательства прерываются **немедленно** в случае несанкционированного изменения в конструкции изделия.

7. Гарантийные обязательства не распространяются на:

7.1. Неисправности изделия, возникшие в результате:

- Несоблюдения потребителем предписаний Инструкции по эксплуатации;
- Механического повреждения, вызванного внешними или любыми иными воздействиями;
- Использования изделия в профессиональных или коммерческих целях и объемах;
- Использования изделия не по назначению;
- Стихийного бедствия;
- Неблагоприятных атмосферных и иных внешних воздействий на изделие, таких как дождь, снег, повышенная влажность, нагрев, агрессивные среды;
- Несоответствия параметров электропитания требованиям Инструкции по эксплуатации;
- Использования аксессуаров, расходных материалов и запчастей, не рекомендованных или не одобренных изготовителем;
- Попадания внутрь изделия или засорения вентиляционных прорезей большим количеством пыли, опилок, стружки и т. п. отходов или посторонних предметов.

7.2. Изделия, подвергшиеся вскрытию или ремонту неуполномоченными лицами.

7.3. Принадлежности и запасные части, вышедшие из строя вследствие естественного износа, такие как угольные щетки, пыльники, шестерни, ремни, насадки, шлифовальные и полировальные диски, полировальные чехлы, аккумуляторные и обычные батареи, другие расходные материалы.

7.4. Неисправности, возникшие вследствие ненадлежащего обращения или хранения изделия:

- Наличие ржавчины на металлических элементах изделия;
- Наличие окислов на коллекторе;
- Механические повреждения кабеля электропитания и деформация вилки кабеля из-за низкого качества электрической розетки или проводки;
- Сколы, царапины, сильные потертости корпуса;
- Неисправности, возникшие в результате перегрузки изделия, что привело к выходу из строя электродвигателя или других узлов и деталей.

К безусловным признакам перегрузки относятся:

- Деформация или оплавление пластмассовых деталей и узлов изделия;
- Появление окалины на коллекторе и угольных щетках;
- Одновременный выход из строя ротора и статора электродвигателя;
- Деформация или обугливание изоляции проводов.

Техническое освидетельствование изделия на предмет установления гарантийного случая производится только в уполномоченных на это Сервисных центрах.