

Внимательно прочтите инструкцию по установке. Слейте хладагент. Проверьте, нет ли особых рекомендаций по установке на вашу модель автомобиля. Устанавливайте обогреватель двигателя как можно ниже.

ПРИМЕЧАНИЕ: Очень важны следующие моменты:

- Пластина нагревательного элемента всегда должна быть направлена вниз (I).
- Шланги должны плавно идти вверх от точки до точки (I).
- Обогреватель должен быть установлен горизонтально (II).
- Избегайте чрезмерного сгибания шлангов (III).
- Шланги не должны быть слишком длинными без необходимости.
- Шланги не должны вступать в контакт с горячими или движущимися частями, например, воздушной турбиной, выхлопной системой, вентилятором охлаждения.

Качество шлангов:

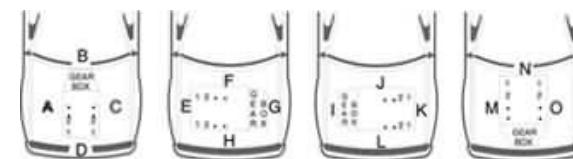
Шланги, поставляемые DEFA, прошли проверку и отбор после продолжительного тестирования в нашей испытательной лаборатории, что позволяет гарантировать их наилучшее качество. Шланги более низкого качества могут оказаться подверженными высыханию, образованию трещин и привести к утечке. ПРИМЕЧАНИЕ! Если вместо шлангов DEFA или штатных шлангов автомобиля вы используете какие-либо иные шланги, вы теряете право на предъявление рекламационных претензий.

Старый или загрязненный хладагент необходимо заменить. Обогреватель не следует подключать к источнику электропитания до того, как будет произведена заправка хладагентом, предписанному изготовителем автомобиля. Прокчайте систему охлаждения в соответствии с инструкцией производителя автомобиля. Если в автомобиле нет кабеля питания и розетки для подключения обогревателя, необходимо приобрести их вместе с обогревателем. **В прилагаемой инструкции по установке вы найдете информацию о новой розетке производства фирмы DEFA.**

ПРЕДУПРЕЖДЕНИЕ! Обогреватель двигателя следует подключать только к заземленной розетке. Проверьте, имеется ли заземляющее соединение, которое должно идти от настенной розетки к кожуху обогревателя двигателя, и правильно ли подсоединен защитный провод заземления к кузову автомобиля. Необходимо принять меры, чтобы не допустить повреждения соединительного провода обогревателя, дверьми, крышкой капота и т.п., и исключить трение провода о заостренные предметы, которые могут повредить изоляцию.

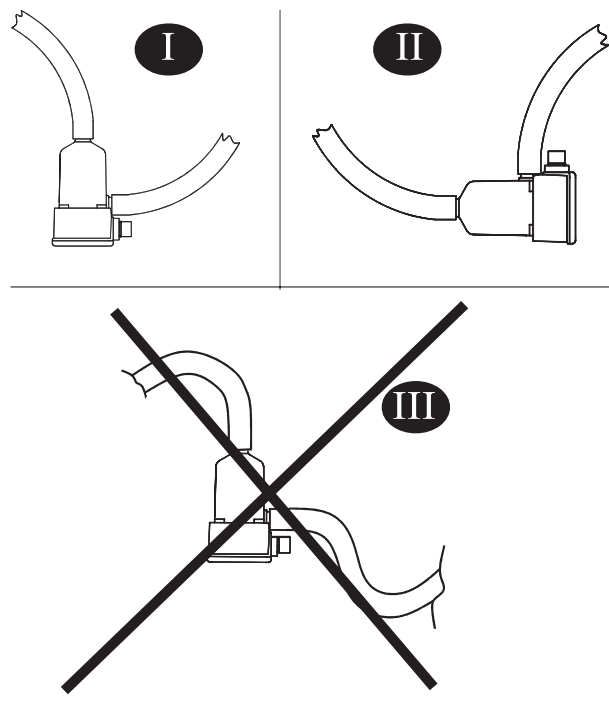
Компания DEFA не несет ответственности за порчу устройства из-за неправильной установки обогревателя или из-за нарушений инструкции по установке.

НА СЛУЧАЙ ПОДАЧИ РЕКЛАМАЦИЙ, пожалуйста, сохраните свою квитанцию на покупку.



ALFA ROMEO						
ALFA 75 3.0 V6			>93	310		
90 2.5 V6			83>87	310		
155 2.0			92>96			4
AMC/JEEP						
CHEROKEE 2.1 TD						
GRAND CHEROKEE 3.1TD			98>			
AUDI						
80 1.9 TDi			91>96			6
A4 2.5TDi, A6 1.9 TDi			94>			6
CADILLAC						
SEVILLE						
CHRYSLER						
VOYAGER 2.5TD			96>	320		
CITROEN						
XANTIA V6 AUT.			98>	334		
FIAT						
BRAVO 2.0, BRAVA 2.0			95>	320		
MAREA, MAREA 155 2.0 20V			98>	320		
COUPÉ 2.0 16V TURBO			97>	320		
HONDA						
JAZZ 1.2			83>86	383		
CIVIC			84>87			
LAND ROVER						
FREELANDER 1.8			98>	363		
LANCIA						
KAPPA 2.4 5CYL.						7
NISSAN						
PRIMERA 2.0 TD			96>	322		

	MS 460...				
OPEL					
KADETT E 1.5D,TD	89>91				1
OMEGA 2.0 TDi	98>				8
FRONTERA 2.2 DTL	99>				9
PEUGEOT					
406 V6	98>	334			
PONTIAC					
TRANS SPORT 2.3 16V					5
RENAULT					
CLIO1.716V	90>				2
19 1.7 16V	88>				3
ROVER					
ROVER 213-216	84>89				
ROVER 214,216	96>	328			
ROVER 414-416	96>	317			
ROVER 825 V6	97>	339			
SUBARU					
E 10/E 12	89>	392			
VIVIO	96>	319			
JUSTY 1.3	97>	323			
SUZUKI					
ALTO 1.0	00>	394			
BALENO 1.3	95>	314			
CARRY 1.3	99>	386			
JIMNY 1.3	98>	397			
SA 310	85>89	394			
SJ 413	85>93	394			
SA 413, SF 413	86>	394			
SWIFT GTi	86>88	394			
SWIFT	85>	394			
TOYOTA					
4 RUNNER 3.0 D	93>	306			
LAND CRUISER 6 CYL. D	81>88	396			
LAND CRUISER 3.0 TD	96>	324			



OPEL KADETT 1.5D, TD

Кроме принадлежностей, поставляемых в комплекте с обогревателем двигателя, вам понадобится один радиаторный шланг 16 мм диаметр x 25 мм и два хомута крепления шланга 16-25. Обогреватель двигателя следует установить чуть ниже и впереди главного тормозного цилиндра. Отсоедините нижний шланг обогревателя и снимите его с патрубка на кожухе термостата. Отстегните хомут крепления там, где шланг соединяется с патрубком автомобильного обогревателя. Поворачивая шланг по часовой стрелке, придайте горизонтальное направление первому ответвлению шланга в месте соединения. Поместите обогреватель в кронштейн. Закрепите кронштейн в нужном положении винтом М7 у приводного механизма зубчатой передачи на коробке передач. **ВНИМАНИЕ!** Нижняя секция кронштейна должна быть параллельна всей секции приводного механизма зубчатой передачи. Затя-

ните фиксирующий кронштейн и поворачивайте обогреватель по часовой стрелке, пока впускной патрубок не окажется направленным на кабель спидометра. Подсоедините шланг обогревателя к впускному патрубку обогревателя двигателя. Используйте для этого прилагаемый к шлангу хомут крепления. Новым шлангом (16 мм диаметр x 25 мм) соедините выходной патрубок обогревателя двигателя (направленный вверх) с патрубком на кожухе термостата.

ВНИМАНИЕ! Проследите, чтобы шланг не имел резких изгибов. Если шланг касается главного тормозного цилиндра, во избежание износа от трения шланг необходимо защитить.

RENAULT CLIO 1.7 16V

Обогреватель устанавливается на левой стойке каркаса непосредственно перед главным тормозным цилиндром, при этом корпус соединителя и штепсельный разъем должны быть обращены в сторону двигателя. Шланг не должен касаться тормозного цилиндра, и прокладывать его следует так, чтобы не допустить образования воздушных пробок. Снимите шланг, идущий вниз к трубе водяного охлаждения от Т-образного разветвления на кожухе термостата. Установите новый шланг длиной 400 мм между верхним соединителем на обогревателе двигателя и патрубком на Т-образном разветвлении. Нижний соединитель на обогревателе должен быть соединен с патрубком на трубе водяного охлаждения шлангом длиной 360 мм.

RENAULT 19 1.7 16V

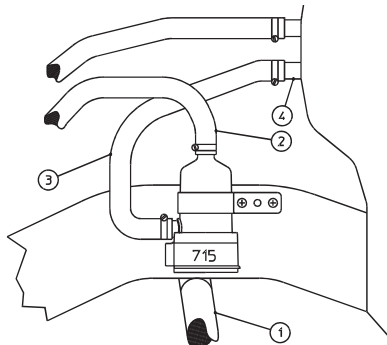
Устанавливайте обогреватель на левой стойке каркаса, поблизости от третьего отверстия в каркасе (III), при этом корпус соединителя и штепсельный разъем должны быть обращены в сторону двигателя. Снимите шланг, идущий вниз к трубе водяного охлаждения от Т-образного разветвления на кожухе термостата. Новым шлангом длиной 340 мм соедините верхний соединитель (муфту) для шланга на обогревателе двигателя с патрубком на Т-образном разветвлении. Нижний соединитель на обогревателе соедините с патрубком на трубе водяного охлаждения шлангом длиной 260 мм.

ALFA ROMEO 155 2.0

Правый шланг обогревателя автомобиля необходимо обрезать, отступив на 150 мм от переборки. Установите модель 715 на верхний болт крепления стартера, используя кронштейн, прилагаемый в комплекте поставки обогревателя. Поворачивая шланг обогревателя автомобиля, выровняйте его на одной линии с нижним выходным патрубком модели 715 и вставьте в патрубок. Подведите другой конец шланга к верхнему соединителю модели 715 и вставьте в него. Позаботьтесь о том, чтобы кабель питания и шланги проходили на безопасном расстоянии от приводного механизма зубчатой передачи, и чтобы по возможности обогреватель 715 стоял вертикально.

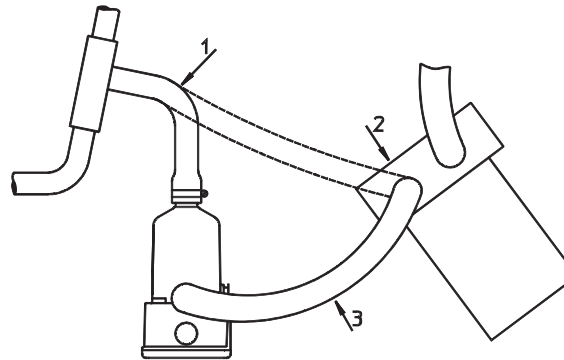
PONTIAC TRANS SPORT 2.3 16V

Обогреватель DEFA 715 устанавливается на внутренней стороне правой стойки каркаса, непосредственно над рулевой сошкой (1). Обогреватель не должен мешать движению рулевой сошки. Используя прилагаемый кронштейн, установите обогреватель. Электрический соединитель должен быть обращен лицевой стороной вперед. Снимите нижний шланг (2) с впускного отверстия обогревателя автомобиля и подсоедините его к верхней муфте обогревателя 715. Установите дополнительный шланг (3) длиной 450 мм между обогревателем автомобиля (4) и нижним выходным патрубком модели 715. Позаботьтесь о том, чтобы шланги не имели резких перегибов и располагались на безопасном расстоянии от движущихся частей.



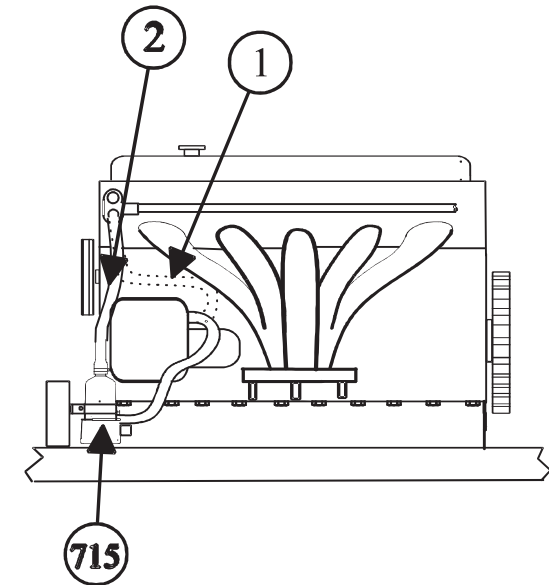
AUDI 80 1.9 TDi, A4 2.5TDi, A6 1.9 TDi

С помощью включенного в комплект кронштейна установите обогреватель на переднюю точку крепления на левой (по ходу автомобиля) опоре двигателя. Штепсельный соединитель должен быть обращен лицевой стороной влево, а пластиковая крышка корпуса соединителя – вниз. Отсоедините нижний шланг маслоохладителя (1) от масляного радиатора (2) и установите этот шланг на верхнюю соединительную муфту обогревателя. Установите шланг длиной 450 мм между нижним патрубком обогревателя и свободным патрубком масляного радиатора. Позаботьтесь о том, чтобы шланги не имели резких перегибов.



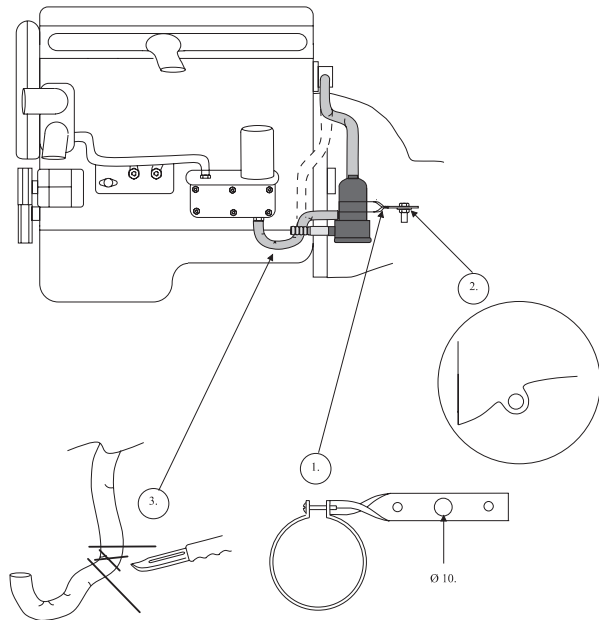
LANCIA KAPPA 2.4 5CYL

Обогреватель DEFA 715 устанавливают в передней части двигательного отсека, между радиатором и двигателем, и как можно ниже. Отсоедините шланг (1) от нижнего патрубка радиатора. Разверните шланг и подсоедините к нижнему выходному патрубку DEFA 715. Новым шлангом длиной примерно 240 мм соедините верхнюю муфту DEFA 715 с патрубком для нижнего шланга радиатора. Заправьте хладагентом и прокачайте систему.



ОPEL OMEGA 2.0 TDi

Поверните крепежный кронштейн (1) на 90° и рассверлите центральное отверстие до диаметра 10 мм. Установите обогреватель на свободную соединительную проушину на коробке передач (2). Отсоедините шланг (3), идущий от масляного радиатора к крышке на задней части двигателя. Отрежьте часть, помеченную на рисунке. К нижнему выходу обогревателя подсоедините шланг масляного радиатора. К верхнему выходу обогревателя подсоедините шланг от крышки на задней части двигателя.



ОPEL FRONTERA 2.2 DTL

Отрежьте часть шланга, соединяющего масляный радиатор с задней частью блока цилиндров двигателя. Рассверлите внешнее отверстие на крепежном кронштейне, входящем в комплект обогревателя DEFA 715, до диаметра 12,5 мм. Выверните болт над цилиндром муфты сцепления и прикрепите этим болтом кронштейн. К нижнему выходу DEFA 715 подсоедините шланг масляного радиатора, а к верхнему – шланг блока цилиндров.

