

ОБНОВЛЕНИЕ БИС «МИРКОМ 200»

Версия 2.0.4

**(с) ЗАО «Мирком»
2007**

Список изменений и дополнений:

Настоящее обновление кумулятивное, т.е. включает в себя пакет программ измененных с момента начала выпуска бортовой информационной системы «Мирком 200».

- В состав пакета обновления включена новая версия навигационной программы Навител Навигатор, версия 3.1.2.4204 компании ЗАО «Центр Навигационных Технологий».
- полностью переработан мультимедиа проигрыватель (плеер) и меню выбора плейлистов;
- исправлены недочеты в аудио драйвере;
- формы эквалайзера и регулятора громкости адаптированы под сенсорные экраны;
- добавлена возможность настройки параметров эквалайзера;
- добавлен комплект утилит для настройки системы (утилита обнуления реестра, утилита мониторинга состояния системы, утилита настройки сторожевого таймера);
- доработан бортовой компьютер;
- в диалоге настройки отображается номер текущего обновления;
- обновление устанавливается в систему с помощью нового инсталлятора.
- добавлена возможность выбора режима главного меню (9 пунктов, 6 пунктов, только навигация).
- указатель мышки автоматически скрывается во всех приложениях через две секунды после не использования мышки.
- добавлена возможность проигрывания любого пользовательского [limit.wav](#) файла при превышении лимита скорости.
- утилита мониторинга состояния системы теперь запоминает состояние флага «автоматически разворачивать». По умолчанию после установки обновления флаг отключен.
- С целью повышения надежности системы, изменена логика включения USB портов при старте системы. Первым включается верхний порт 1, затем через 3 сек. включается нижний порт 2.

Возможное распределение USB устройств по портам:

1 верхний USB порт:

- GPS или GPS/ГЛОНАСС приемник.
- USB HUB: GPS приемник, клавиатура, мышка, Bluetooth. Устройства желательно располагать в порядке увеличения скорости их работы начиная с первого порта хаба (обычно нумерация идет слева направо) и без пропусков.

2 нижний USB порт:

- USB HUB. USB накопители (USB флеш брелки, USB жесткие диски, др. накопители, USB модем). Если используется дополнительный блок питания для USB HUB, то управление им нужно подключить к желтому проводу (11 контакт разъема) управления питанием монитора, активный уровень сигнала ноль. Устройства желательно располагать в порядке увеличения скорости их работы начиная с первого порта HUB'a (обычно нумерация идет слева направо) и без пропусков.

Мультимедиа проигрыватель.

Отличия от предыдущей версии

1. Изменения во внешнем виде:

- полностью переработан внешний вид;
- элементы управления адаптированы под сенсорный экран;
- визуализирован список воспроизведения (плей-лист);
- реализованы сменяемые визуальные темы ("скины");
- реализовано авто-масштабирование "скина" (по ширине экрана);
- ликвидирована ошибка, возникавшая при быстрой смене трека при помощи пульта.

2. Новые функции управления воспроизведением:

- восстановление контекста воспроизведения, автосохранённого в момент выключения плеера – выполняется при старте медиаплеера (файл (список/клип), номер клипа в списке, значения параметров shuffle (случайный выбор клипа), repeat (повтор воспроизведения), mute (отключение звука), volume (громкость));
- поддержка списка клипов (плей-листа) с автопозиционированием;
- прямой переход ("прыжок") на клип, выбранный из списка;
- выход из полноэкранного видео (клик по экрану / клавиша Recall пульта);
- вызов эквалайзера (клавиша пульта/кнопка - элемент управления);
- горячие комбинации клавиш для управления плеером (system-wide) модифицированный алгоритм случайного выбора клипов из списка, снижающий к минимуму вероятность повторного воспроизведения.

3. Дополнительные возможности:

- поддержка программируемого выхода (контакт 8, сине-чёрный провод) (вкл/выкл при старте/столе клипа, старте/завершении плеера)

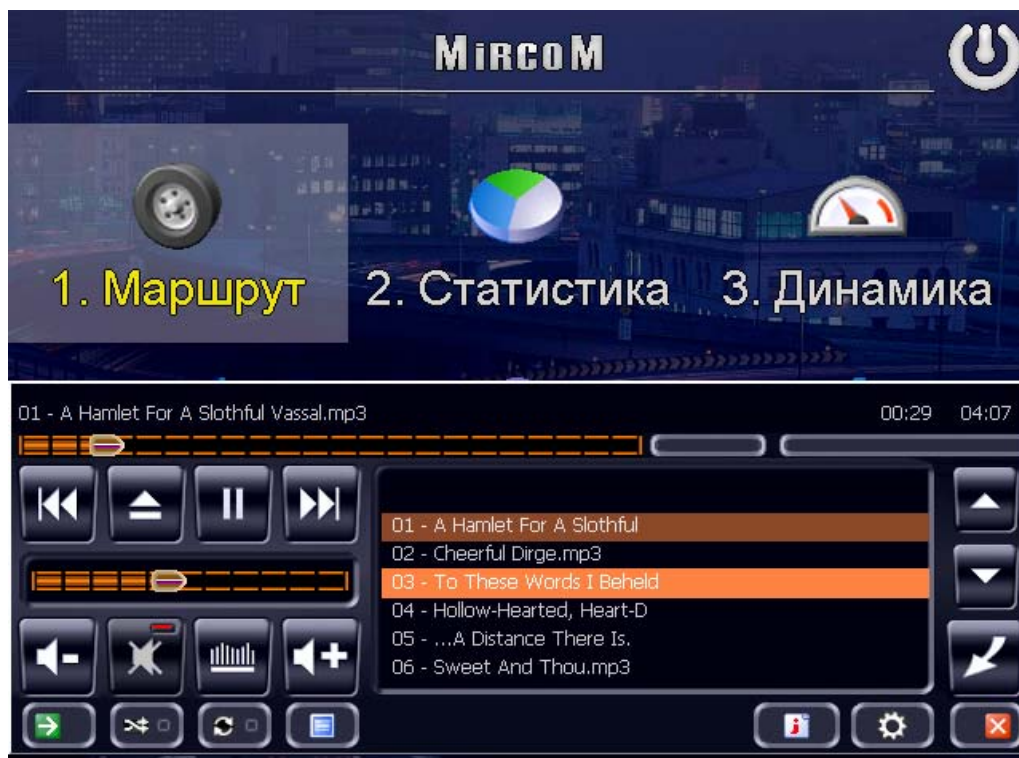
Запланированные доработки.

1. Переработка внешнего вида диалога выбора медиаклипа/списка клипов (плей-листа).
2. Доработка авто масштабирования "скина" - замена алгоритма авто масштабирования.
3. Борьба с ошибками/опечатками

Внешний вид медиаплеера

1. Внешний вид окна медиаплеера

- в режиме воспроизведения аудиоклипов:



- в режиме воспроизведения видеоклипов:



2. Изменение внешнего вида медиаплеера

Текущая версия медиаплеера допускает модификацию внешнего вида элементов управления.

На данный момент поставляются следующие модификации (отличаются цветовой гаммой):

- стандартная тема (тёмно-синяя)
- пользовательская тема 01 (сепия)

- пользовательская тема 02 (чёрно-белое кино)

Для замены визуальной темы, скопируйте файлы новой темы в следующую папку БИС Мирком:

“файлы программ\mircom\skins\CEPlayer”

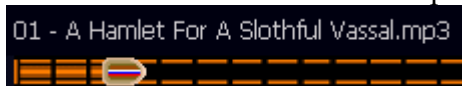
Перезапустите медиаплеер.

ВНИМАНИЕ: текущая версия программы предполагает фиксированные размеры растровых изображений, образующих визуальную тему. Для нормального функционирования также необходимо создать и копировать в папку **“файлы программ\mircom\skins\CEPlayer”** файл **“bkg.txt”**, во второй строчке которого плеер предполагает наличие трёх чисел, задающих цвет фона списка медиаклипов (в формате R G B)

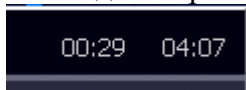
Управление медиаплеером

1. Визуальные элементы интерфейса медиаплеера

1.1. полное наименование воспроизводимого медиаклипа:



1.2. индикаторы текущей позиции воспроизведения и общей длительности медиаклипа:



1.3. индикатор/слайдер позиции воспроизведения:



- предназначен для индикации / установки позиции воспроизведения текущего медиаклипа (для изменения позиции воспроизведения перетащите слайдер влево или вправо или кликните в прямоугольнике индикатора)

1.4. переход к воспроизведению предыдущего / следующего медиаклипа из списка (плей-листа):



1.5. вызов диалога выбора медиаклипа/списка клипов (плей-листа):



1.6. пауза/продолжение/старт клипа, выбранного из списка:



1.7. индикатор/слайдер уровня громкости:



- предназначен для индикации / установки уровня громкости воспроизведения текущего медиаклипа (для изменения громкости воспроизведения перетащите слайдер влево или вправо или кликните в прямоугольнике индикатора)

1.8. уменьшение / увеличение уровня громкости воспроизведения:



1.9. отключение / включение звука (mute):



1.10. вызов эквалайзера:



1.11. минимизация (сворачивание) окна медиаплеера:



1.12. выбор предыдущего/следующего элемента списка воспроизведения:



- кнопки предназначены для выбора медиаклипа или пролистывания списка воспроизведения

1.13. список воспроизведения медиаклипов (плей-лист):



- предназначен для визуализации списка медиаклипов и прямого выбора клипа для воспроизведения (выберите необходимый клип (кнопками/клавишами пульта), нажмите кнопку пауза/продолжение или клавишу пульта Ok или кликните в прямоугольнике списка для старта воспроизведения выбранного клипа, либо нажмите клавишу Recall пульта для отказа от выбора и возврата курсора выбора клипа в текущую позицию воспроизведения)

- ярко-оранжевая горизонтальная полоса – курсор выбора клипа, тёмно-оранжевая полоса – курсор-индикатор текущей позиции воспроизведения

1.14. дополнительные / сервисные кнопки:



- в порядке следования слева - направо:

1. старт веб-браузера;
2. переключатель режима случайного выбора медиаклипа из списка воспроизведения (shuffle)
3. переключатель повторного воспроизведения (repeat) (Примечание: см. раздел “Устраняемые ошибки”)
4. переключатель zoom-фактора – 50% / 100% / 200% полноэкранное видео
5. вызов информационных диалогов
6. вызов диалога настройки
7. завершение работы плеера

2. Клавиши управления (пульт)

Клавиша	Назначение
TV / Video	активизировать/скрыть плеер
Menu	вызов диалога выбора файла (списка клипов / клипа)
↑, ↓	выбор клипа из списка воспроизведения
Skip	установка курсора в начало / конец списка клипов
←, →	регулировка громкости воспроизведения
Ok	пауза / воспроизведение / старт выбранного трека
0	переключение полноэкранного видео
6	вызов эквалайзера
Mute	блокировка звука
Recall	из полноэкранного видео / отказ от выбора трека
Key (ключик)	закрыть программу (завершить)
?	вызов информационных диалогов

3. Горячие комбинации клавиш (клавиатура)

Для управления медиаплеером реализованы system-wide комбинации клавиатурных клавиш. Они действуют как в оконном, так и в полноэкранном режиме воспроизведения медиаклипов, независимо от текущего фокуса ввода (т.е. текущего активного окна) или состояния окна медиаплеера (свёрнуто, на переднем плане, перекрыто другими окнами ...).

Комбинация клавиш	Назначение
Alt + F12	завершение работы плеера
Alt + F11	переключить режим воспроизведения - пауза / воспроизведение

Устраняемые ошибки

При воспроизведении большого списка клипов и высокой загрузке процессора (одновременно выполняется высокоприоритетное приложение – напр. “Навител”) для отдельных треков возникает дефект – перед переключением на следующий трек воспроизводится короткий фрагмент текущего клипа (как правило – начало), после чего выполняется переход к очередному треку. Дефект проявляется при воспроизведении “больших” списков и включённом режиме повторения медиаклипов (Repeat).

В данной версии программы режим повторения отключается автоматически при старте воспроизведения списка медиаклипов.

Во избежание повторения дефекта, в качестве временной меры предлагается не включать режим повторения для “больших” списков.

Работа по устранению дефекта выполняется.

Менеджер файлов мультимедиа.

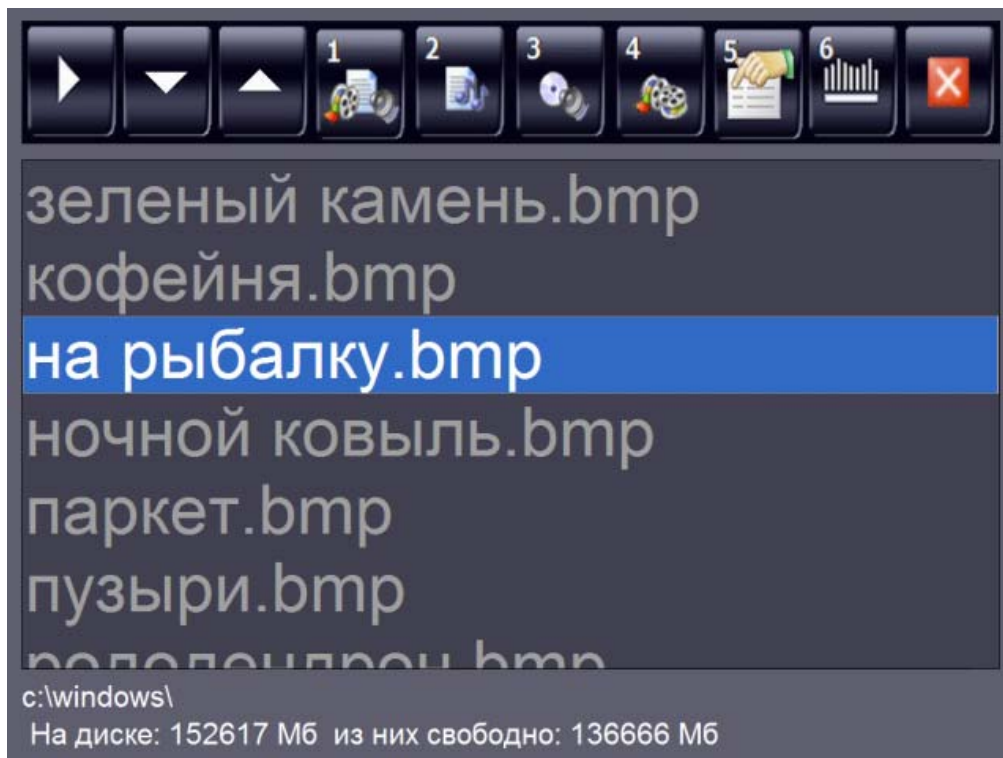
Отличия от предыдущей версии

1. Изменения во внешнем виде:
 - переработан внешний вид
 - добавлены новые элементы управления

Запланированные доработки

1. улучшение дизайна основного окна программы, реализация возможности изменения графического представления элементов управления (скина)
2. добавление новой функциональности (работа с файлами разных форматов – исполняемыми/графическими/текстовыми/...)
3. новая функциональность кнопки “6” – удаление медиафайлов (списки и клипы)
4. борьба с ошибками/опечатками

Внешний вид основного окна программы



Управление программой

1. Визуальные элементы интерфейса

1.1. выбранный каталог (текущий путь к файлам мультимедиа):

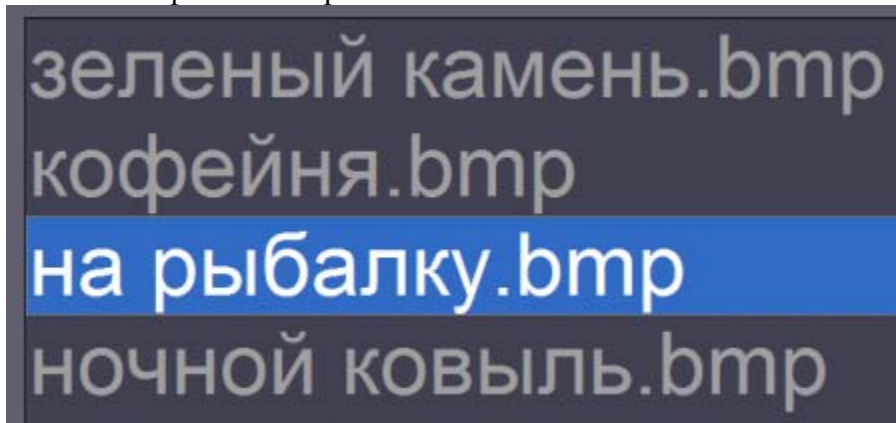
c:\windows\

1.2. кнопки управления:



- предназначены для выбора каталога/файла, установки фильтра файлов мультимедиа, вызова эквалайзера, создания списков воспроизведения мультимедиа файлов, старта воспроизведения медиаклипа или списка файлов мультимедиа

1.3. список файлов выбранного каталога:



- предназначен для индикации/установки позиции выбора каталога/файла/списка

медиаклипов;

- для выбора используйте клавиши управления курсором, кнопки пульта ↑ (вверх), ↓ (вниз) ;
- для открытия каталога/старта воспроизведения файла/списка – нажмите Enter или кнопку «Ok» на пульте

1.4. объём дискового пространства (для выбранного диска):

На диске: 152617 Мб из них свободно: 136666 Мб

1.5. открытие каталога или старт медиаклипа/списка клипов:



1.6. установить курсор списка каталогов/файлов на строку ниже:



1.7. установить курсор списка каталогов/файлов на строку выше:



1.8. создание списка медиафайлов в соответствии с установленным фильтром файлов:



- предназначен для создания (и дальнейшего запуска на воспроизведение) списка медиаклипов
- для создания списка медиаклипов установите фильтр выбора файлов (кнопками из п.1.8. либо кнопками пульта 1 / 2 / 3 / 4), выберите в списке файлов каталог, чьё содержимое с учётом фильтра необходимо включить в список и нажмите данную кнопку либо кнопку 5 на пульте
- после создания нового списка откроется диалоговое окно с именем файла списка медиаклипов, количеством вошедших в него файлов и кнопками “Воспроизвести” и “Отмена”, при помощи которых можно стартовать воспроизведение списка, либо отказаться от воспроизведения и закрыть диалоговое окно

1.9. вызов эквалайзера:



- позволяет вызвать программу “Эквалайзер”

1.10. кнопки фильтра файлов мультимедиа:



- в порядке следования слева - направо:
 1. все файлы (*.*);

2. списки медиаклипов (плей-листы)
3. аудиофайлы
4. видеофайлы

1.11. завершение работы программы:



- завершение программы

2. Клавиши управления (пульт)

Клавиша	назначение
1	установить фильтр файлов 1 (*.*)
2	установить фильтр файлов 2 (списки медиаклипов (плей -листы))
3	установить фильтр файлов 3 (аудиофайлы)
4	установить фильтр файлов 4 (видео файлы)
5	создать новый список медиаклипов
6	открыть эквалайзер
↑, ↓	выбор строки в списке файлов / фолдеров
←, →	выбор строки в списке файлов / фолдеров
Ok	открыть фолдер / стартовать воспроизведение выбранного файла
Recall	закрыть окно / завершить выполнение программы

Ошибки, исправляемые в данное время

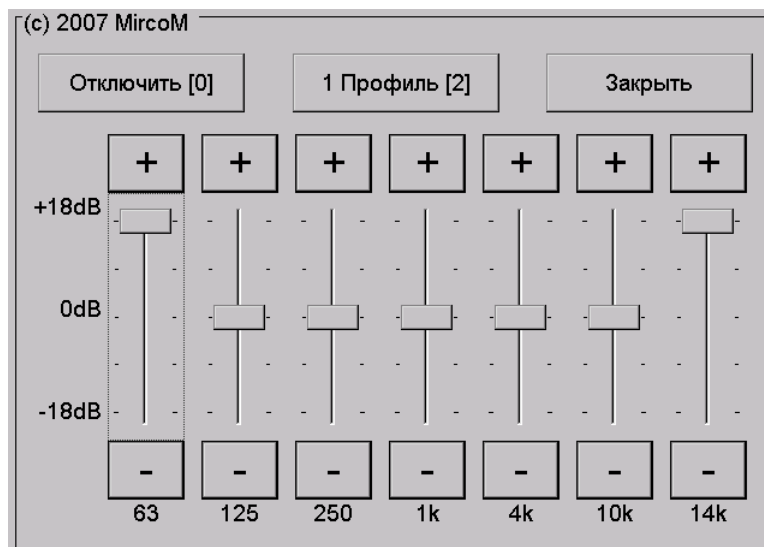
“Дребезг” нажатой кнопки фильтра – возникает при нажатии на кнопку фильтра.

Изменения в аудио драйвере.

Исправлен алгоритм работы аудио драйвера, что позволило вернуться к стандартным уровням громкости линейного выхода и встроенного усилителя.

Изменения в эквалайзере.

Форма эквалайзера адаптирована под работу с сенсорными экранами низкого разрешения.



Настройки эквалайзера разнесены на четыре независимых профиля, два пользовательских, профиль для программы навигации, и профиль для беспроводного использования сотового телефона (HandsFree).

Форма настройки эквалайзера.

Данная форма позволяет производить параметрическую настройку эквалайзера, отдельно для каждого профиля.

Среди настраиваемых параметров имеются: коэффициент передачи, уровень регулирования полос, центральная частота полосы и ширина полосы. Коэффициент передачи эквалайзера позволяет снизить уровень обрабатываемого сигнала, тем самым снизить вероятность перегрузки эквалайзера при выставленных больших уровнях усиления полос.

Настройки параметрического эквалайзера MircoM

Профиль: 1 Профиль [MODE] Версия 1.0
MircoM 200

Коэффициент передачи: 0.8

Уровень регулирования (dB): 18

Центральные частоты полос 20-20KHz

63 125 250 1000 4000 10000 14000

Ширина полосы, 0.1 - 3 октавы

1 1 1 2 1 1 1

Сохранить [OK] Заккрыть [RECALL]

Для того чтобы изменения в настройках вступили в силу, перезапустите эквалайзер.

Утилита обнуления реестра.

Пользоваться только в случае крайней необходимости!

Позволяет восстановить реестр по умолчанию, все настройки программ при этом обнуляются. После запуска утилиты и подтверждения удаления реестра система будет выключена. При последующем включении реестр будет очищен.

Путь к исполняемому модулю утилиты:

\\Файлы программ\\mircom\\bin\\utilites\\RegDelete.exe

Утилита мониторинга состояния системы.

Позволяет следить за работой БИС «Мирком» и диагностировать ошибки в работе и подключении системы. Утилита автоматически загружается при старте системы и сворачивается в значок на панели задач.



Цвет значка показывает текущее состояние системы: зелёный – все параметры в норме, жёлтый – какие-то параметры находятся на грани допустимых значений, красный – какие-то параметры находятся за допустимыми пределами, например, превышено напряжение в бортовой сети или короткое замыкание на каком-либо входе. При фиксации выхода параметров за предельно допустимые значения информационная форма автоматически показывается на экране, если установлен флаг «разворачивать автоматически».

Емкость:	254.30 МБ	<input checked="" type="checkbox"/> Автоматически разворачивать при выходе за границы диапазона	Свернуть
Свободно:	49.84 МБ		
Состояния		Входы	
USB порт 1:	Включено	Зажигание:	Включено
USB порт 2:	Включено	Скорость:	0
WatchDog:	Выключено	Расход:	0.00
Бортовое напряжение:	13.64	Программный вход:	Выключено
Резервное напряжение:	0.01	Охранная сигнализация:	Выключено
Напряжение на датчике температуры:	3.28	Сирена:	Выключено
Напряжение на тревожной кнопке:	3.28		
Напряжение на датчике уровня топлива:	0.00	Выходы	
Версия ПО:	2.0.0	Mute:	Нет нагрузки
		Программный выход:	Нет нагрузки
		Монитор:	Перегрузка
		Блокировка двигателя:	Нет нагрузки

Значения параметров на форме подсвечиваются цветами, соответствующими допустимости значений.

Доработки бортового компьютера.

- Увеличены максимально допустимые значения в показаниях расхода топлива (л/ч и л/на 100км).
- Добавлена звуковая индикация превышения лимита скорости (звуковой файл находится “\Файлы программ\Mircom\Skins\Bortcom\limit.wav”, для отключения этой функции достаточно удалить файл).

Номер версии комплекта ПО в диалоге настройки.

На главной странице диалога настройки БИС «Мирком» теперь отображается версия последнего обновления, установленного в системе.



Дополнительные изменения.

Сервисные видеорежимы системы.

Дополнение для режима RGB:

RGB* TV/VIDEO + X1 + X2 + 1 + Power

*Для версии M200-R22 и позже, RGB адаптер не требуется.

X1	Разрешение
0	320x234
1	320x240
2	400x234
3	400x240
4	480x234
5	480x240

X2	Развертка, Гц
0	50
1	60
2*	50, инверсия синхро
3*	60, инверсия синхро

*Режимы 2 и 3 доступны только в версии M200-R22.

Главное меню функций M200

Данная функция позволяет изменять количество пунктов в главном меню.

ПИН код (5 знаков) + MENU + SKIP + X1 + X2 + Power

X1	X2	Описание
0	0	Полный режим главное меню 9 пунктов
0	1	Только нави
0	3	Главное меню 6 пунктов